



Statistiska centralbyrån
Statistics Sweden

Familjens betydelse för rörligheten på arbetsmarknaden

Familjens betydelse för rörligheten på arbetsmarknaden

Statistiska centralbyrån
2005

Demographic reports 2005:3

The importance of the family for the mobility on the labour market

Statistics Sweden 2005

Tidigare publicering – se omslagets insida
Previous publication – listed at the inside of the cover

Producent SCB, Enheten för demografisk analys och jämställdhet
Producer Box 24300, 104 51 Stockholm
 Tfn +46 8 506 940 00
 E-post: demografi@scb.se

Förfrågningar Ann Christin Jans, tfn +46 8 506 943 59
Inquiries E-post: annchristin.jans@scb.se

Om du citerar ur denna publikation, var god uppgi källan:

Källa: SCB, *Familjens betydelse för rörligheten på arbetsmarknaden*.

When quoting material from this publication, please state the source as follows:

Source: *Statistics Sweden, The importance of the family for the mobility on the labour market*.

Omslag: Ateljén, SCB
Cover

©2005, Statistiska centralbyrån

Enligt lagen (1960:729) om upphovsrätt till litterära och konstnärliga verk är det förbjudet att helt eller delvis mångfaldiga innehållet i denna publikation utan medgivande från Statistiska centralbyrån.

Any reproduction of the contents of this publication without prior permission from Statistics Sweden is prohibited by the Act on Copyright in Literary and Artistic Works (1960:729).

ISSN 0283-8788

ISBN 91-618-1303-6

Printed in Sweden
SCB-Tryck, Örebro 2005.12

Förord

En faktor som kan ha haft stor betydelse för flyttströmmarnas utveckling under de senaste decennierna är det ökade kvinnliga förvärvsdeltagandet. Att både kvinnor och män arbetar och bidrar till hushållens ekonomi kan ha resulterat i en minskad geografisk rörlighet och kanske framförallt i att människor blivit allt mindre benägna att flytta efter att man bildat familj och fått barn.

Frågeställningen i föreliggande studie gäller hur arbetsmarknadsrelaterade flyttningar har påverkats av familjebildning, barnafödande och separationer under de senaste decennierna.

Studien, som omfattar perioden 1970-2000, är baserad på bearbetningar av den registerbaserade longitudinella databasen LINDA (Longitudinal Individual Data for Sweden).

Rapporten har författats av Ann-Christin Jans. Arne Arvidsson och Jan Qvist har lämnat värdefulla synpunkter på utformningen av rapporten

Statistiska centralbyrån i december 2005

Berndt Öhman

Torbjörn Israelsson

SCB tackar

Tack vare våra uppgiftslämnare – privatpersoner, företag, myndigheter och organisationer – kan SCB tillhandahålla tillförlitlig och aktuell statistik som tillgodoser samhällets informationsbehov.

Innehåll

A separate text in English is provided at the end of the publication, on page 55

Förord	3
Sammanfattning.....	5
1 Inledning.....	7
2 Några teorier om migration	9
2.1 Kvinnors arbetskraftsdeltagande och familjens flyttbeslut	11
3 Datamaterial och metod	16
4 Flyttningar – den beroende variabeln.....	19
4.1 Bakgrundsfaktorer	21
5 Resultat.....	26
5.1 Familjebildningens betydelse	26
5.2 Barnafödandets betydelse	29
5.3 Har barnens ålder någon betydelse?	30
5.4 Traditionella migrationsvariabler	32
5.4.1 Yngres flyttningar	33
5.4.2 Partners utbildning.....	36
6 Diskussion och kommentarer	41
Referenslista	44
Bilaga	48
Bilaga 1. Metod.....	49
Bilaga 2.....	51
In English.....	55
Summary	55
List of tables.....	56
List of graphs	56

Sammanfattning

Sedan mitten av 1960-talet har kvinnors deltagande på arbetsmarknaden ökat snabbt, och i dag arbetar kvinnor i nästintill samma omfattning som män. Få kvinnor lämnar arbetsmarknaden i samband med att de bildar familj och får barn, och de behåller sin anknytning till arbetsmarknaden även när barnen är små.

Det ökade kvinnliga förvärvsdeltagandet har gradvis förändrat försörjningsbördan i familjerna, från hushåll med en familjeförsörjare till hushåll där både män och kvinnor arbetar och bidrar till hushållens ekonomi. Att båda makarna förvärvsarbetar i en helt annan utsträckning idag än vad de gjorde för 30 års sedan kan ha bidragit till en minskad geografisk rörlighet på arbetsmarknaden. Att flytta med två förvärvsarbetande i familjen blir mer komplicerat än när endast en av makarna i familjen arbetar. Oavsett vad man i familjen bestämmer sig för, att flytta eller att stanna, så kommer det att påverka såväl mannens som kvinnans framtida jobb- och karriärmöjligheter och med barn i familjen blir det än mer faktorer att ta hänsyn till. Inom familjen måste man kompromissa mellan medlemmarnas önskemål. Vad betyder partners jobb och inkomster? Hur är det med boendekostnaderna, den sociala kostnaden av att lämna släkt och vänner, vilka konsekvenser får ett beslut att flytta för barnen, närheten till dagis och skolor?

Syftet med denna studie är att undersöka hur arbetsmarknadsrelaterade flyttningar har påverkats av familjbildning, barnafödande och separationer under perioden 1970-2000. Bestämningsfaktorer för flyttningar och deras betydelse över tiden har studerats med hjälp av s.k. Cox regressioner. En form av analys som tar hänsyn till dels risken att individerna flyttar, dels till den tid som individerna varit under risk att flytta (varit bosatta inom en lokal arbetsmarknad). Undersökningen är baserad på en longitudinell databas vid namn LINDA, en databas som för denna undersökning kompletterats med information om när människor fick barn och när man flyttat mellan lokala arbetsmarknader.

Resultaten visar att familjerelationer i form av familjebildning, barnafödande och familjeupplösningar, separationer, har haft stor betydelse för benägenheten att flytta mellan lokala arbetsmarknader under de senaste trettio åren. Familjerelationer har en vital

betydelse för familjernas beslut att stanna eller att flytta och de resulterar i andra flyttbeslut än de som tas i enfamiljshushåll. Resultaten visar att benägenheten att flytta minskar vid familjebildning och att benägenheten minskar ytterligare efter det första, andra och tredje barnets ankomst.

Resultaten tyder även på att barnfamiljer blivit allt mindre benägna att flytta över längre avstånd under de senaste 30 åren. Ett resultat som förmodligen beror på att kvinnor idag förvärvsarbetar i en helt annan utsträckning än vad de gjorde för trettio år sedan.

1 Inledning

Vad som påverkar rörligheten på arbetsmarknaden har varit föremål för många studier från olika vetenskapliga discipliner och myndigheter. Flertalet av studierna har fokuserat på rörligheten ur ett geografiskt perspektiv och undersökt vad som påverkar och förklarar människors beslut att flytta såväl över kortare som över längre avstånd, se t.ex. Andersson & Schéele (1998), Berggren & Härshammar (1999), Cadwallader (1992), Eliasson m.fl. (2003), Israelsson m.fl. (2003), SOU (2003:37), Westerlund (2001). Vi vet därför en hel del om vad som styr människors flyttbeslut.

Majoriteten av de som flyttar, flyttar över kortare avstånd. Långväga flyttningar sker mer sällan och det är en relativt liten andel av de som är i yrkesverksam ålder, mindre än 3 procent, som årligen flyttar över länens gränser. Huvuddelen av den yrkesverksamma befolkningen stannar därmed inom det län eller inom den lokala arbetsmarknad där de är bosatta, år efter år, trots att de förmodligen skulle vinna ekonomiskt på att flytta.

Under de senaste årtiondena har den geografiska rörligheten minskat. Med ett undantag. Under 1990-talet blev unga människor allt mer benägna att flytta och då främst till högskoleorter och storstadsområden.

En faktor som kan ha haft stor betydelse för flyttströmmarna under de senaste decennierna är det ökade kvinnliga förvärvsdeltagandet. Sedan mitten av 1960-talet har kvinnors deltagande på arbetsmarknaden ökat snabbt, och i dag arbetar kvinnor i nästintill samma omfattning som män. Att allt fler kvinnor arbetar kan ha resulterat i en minskad rörlighet på arbetsmarknaden. Med två förvärvsarbetande i familjen blir det svårare att flytta. Kraven på de potentiella lokala arbetsmarknaderna ökar, som måste vara tillräckligt breda och diversifierade för att kunna erbjuda jobb och karriärmöjligheter åt båda makarna i hushållet.

Senare studier tyder på att allt färre flyttar till följd av situationen på arbetsmarknaden. Faktorer som att bilda familj, flytta ihop eller isär och närheten till vänner och släkt är faktorer som tycks ha blivit allt viktigare för människors flyttbeslut, SOU 2003:37; Nordisk Ministerråd, 2002; Fisher m.fl., 1997. Enligt Nordiska Ministerrådet (2002) har andelen som flyttar över kortare avstånd till följd av

arbetsmarknadsskäl minskat, från 30 procent av det totala antalet flyttningar under 1950- och 1960-talet till mindre än 10 procent under 1990-talet. För flyttningar över längre avstånd verkar dock situationen på arbetsmarknaden fortfarande utgöra det huvudsakliga skälet till att folk flyttar. Arbetsmarknadsrelaterade flyttningar svarade för mer än tredjedel av de långväga flyttningarna under 1990-talet, Nedomysl (2005). Minskade löneskillnader, en ökad andel förvärvsarbetande kvinnor och en större benägenhet att pendla likväl som förbättrade och snabbare kommunikationer kan ha minskat arbetsmarknadens betydelse för de flyttningar som sker och medfört att andra faktorer ökat i betydelse.

Syftet med den här studien är att närmare undersöka hur benägenheten att flytta har påverkats av familjebildning, barnafödande och separationer under de senaste tre decennierna. Olika faktorerers betydelse för benägenheten att flytta mellan lokala arbetsmarknader analyseras med hjälp av Cox-regressions modeller. I tidigare studier av arbetsmarknaden har liknande regressioner använts för att studera vad som påverkar arbetslöshetstider och möjligheten att få arbete, se t.ex. Jans (2002), Thoursie (1998). På senare tid har denna analysform även använts för att undersöka vad som påverkar individers benägenhet att flytta, Courgeau (1990), och andra arbetsmarknadsrelaterade händelser, se Blossfeld och Rohwer (1997), Henz och Sundström (2001), Granquist och Persson (1999a, 1999b). Analysformen gör det möjligt att följa en panel av individer över tiden och undersöka vad som påverkar benägenheten att flytta med hänsyn till den tid som individerna varit under risk att flytta (bosatta inom den lokala arbetsmarknaden).

Rapporten är disponerad enligt följande: i det följande kapitlet presenteras en teoretisk bakgrund till flyttströmmarnas utveckling på arbetsmarknaden och hur dessa kan ha påverkats av ett ökat kvinnligt förvärvsdeltagande. I kapitel 3 ges en presentation av det datamaterial och den metod som har används i rapporten. I kapitel 4 diskuteras den beroende variabeln, flyttningar, och valet av geografisk avgränsning, samt de bakgrundsfaktorer som inkluderats i analysen. Resultaten presenteras i kapitel 5. Rapporten avslutas med en diskussion och kommentarer.

2 Några teorier om migration

Enligt den neoklassiska migrationsteorin är det framförallt regionala skillnader i löner och arbetstillfällen som ger upphov till flyttningar. Regionala skillnader i löner och arbetstillfällen skapar incitament för människor att flytta från områden med sämre till områden bättre framtidsutsikter. När individer flyttar ökar tillgången på arbetskraft i inflyttningsregionerna samtidigt som tillgången på arbetskraft minskar i utflyttningsregionerna och löneutvecklingen bromsas upp. De regionala skillnaderna minskar, och flyttströmmarna avtar. I modellen rör vi oss mot en långsiktig jämvikt. Strukturella förändringar i ekonomin kommer dock alltid att generera regionala obalanser och flyttströmmar på arbetsmarknaden. Hur stora och hur långvariga de regionala obalanserna blir beror såväl av arbetskraftsutbudets som av arbetskraftsefterfrågans förmåga att anpassa sig till de obalanser som råder. Arbetskraftens rörlighet såväl regionalt, som yrkes- och utbildningsmässigt blir i detta sammanhang centralt för hur arbetslösheten utvecklas men även för hur försörjningsbördan fördelas bland de yrkesverksamma i befolkningen.

Nationalekonomen *Sjaastad* utvidgade på 1960-talet migrationsteorin genom att betrakta flyttningar som en form av investeringar. Människor flyttar i teorin till platser där de förväntar sig högst avkastning på sitt humankapital eller till de platser där de tror att humankapitalet kommer att växa snabbast.

För yngre påverkar en flyttning inte bara den nuvarande situationen utan även framtida karriär- och jobbmöjligheter. Olika jobb erbjuder olika möjligheter till vidareutveckling och ett beslut att flytta kan resultera i både större och ljusare framtidsutsikter. För äldre arbetstagare som har färre år kvar i yrkeslivet blir vinsten av att flytta mindre. Med färre år kvar i yrkeslivet blir avkastningen på investeringen i form av att flytta helt enkelt mindre totalt sett. Utöver det, är det troligt att band till familjemedlemmar, släkt och vänner, likväl som anställningstrygghet är viktigare för äldre än yngre personer, vilket ytterligare bidrar till att minska viljan att flytta.

Högutbildade har i jämförelse med lågutbildade som regel högre förväntande framtida inkomster. Avkastningen av att flytta blir därmed högre för hög- än för lågutbildade och enligt teorin bör vi

därför förvänta oss att högutbildade är mer benägna att flytta än lågutbildade. Med längre utbildningar ökar graden av specialisering och för de som satsat på en specialistutbildning kan det vara svårt att hitta ett jobb utan att vara beredd på att flytta.

Migrationsteorierna kan därmed förklara varför människor flyttar från stagnerande till expanderande regioner med högre löner, lägre arbetslöshet och till platser med attraktiva boendemiljöer. Teorierna förklarar även varför unga och högutbildade flyttar i högre utsträckning än äldre och lågutbildade. Men de förklarar inte varför det är så få, relativt sett, som flyttar. Huvuddelen av befolkningen väljer ju faktiskt att stanna kvar i sin region. Varför väljer så många att stanna kvar i stagnerande regioner trots att de skulle vinna ekonomiskt på att flytta.

En hypotes som åtminstone delvis kan förklara varför så få flyttar, har framförts av *Fisher m.fl.* (1997). Enligt denna hypotes är en del av individens humankapital knutet till individens geografiska omgivning och som individen förlorar när han/hon flyttar till en annan region. Humankapitalet byggs upp genom att individen lär känna den lokala omgivningen och de människor som bor där. Ett humankapital som det tar tid att bygga upp och ackumulera och som kan vara nog så viktigt såväl för individens jobb- och karriärmöjligheter som för individens fritidsaktiviteter och välbefinnande. Eftersom de geografiska banden, anknytningen till en ort, kan förväntas vara starkare för de med familj och barn implicerar denna hypotes även att benägenheten att flytta bör vara mindre för de med än utan familj.

I flera studier har man funnit att de som en gång flyttat, är mer benägna att flytta igen. Att de som nyligen flyttat skulle vara mer benägna att åter flytta skulle kunna bero på att de saknar eller har mindre kunskap om orten som de flyttat till. Som nyinflyttad har man mindre anknytning till orten och dess befolkning, och om flytten inte blev så lyckad som man hoppats på, är det möjligt att man börjar överväga tidigare alternativ. Att åter flytta kan framstå som ett bra alternativ till den nuvarande situationen. Nyligen inflyttade kan därför vara mer benägna att flytta oavsett om det innebär att man flyttar vidare till andra lokala arbetsmarknader eller återvänder till den lokala arbetsmarknad där man tidigare var bosatt.

2.1 Kvinnors arbetskraftsdeltagande och familjens flyttbeslut

En faktor som kan ha haft stor betydelse för flyttströmmarna de senaste decennierna är det ökade kvinnliga förvärvsarbetandet. Sedan mitten av 1960-talet har svenska kvinnors deltagande på arbetsmarknaden ökat mycket snabbt och idag arbetar kvinnor i nästintill samma omfattning som män. Få kvinnor lämnar arbetsmarknaden i samband med att de bildar familj och får barn, och de behåller sin anknytning till arbetsmarknaden även när barnen är små. Till skillnad från föräldrar i andra västeuropeiska länder, har svenska föräldrar under lång tid haft rätt att med ekonomisk kompensation vara hemma och ta hand om barnen när de är små, Corman (2001) .

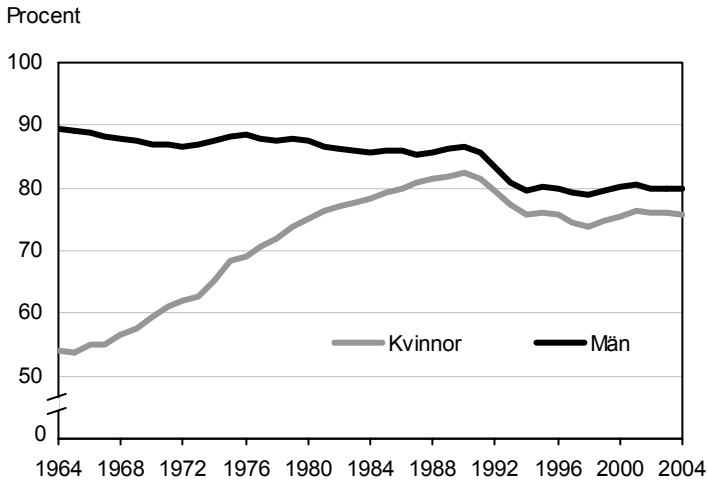
Det svenska välfärdssystemet med regler, lagar och försäkringar har utöver en utbyggd barnomsorg varit grundläggande för kvinnornas intåg på arbetsmarknaden. Hit hör införandet av särbeskattning 1972, införandet av föräldraförsäkringen, småbarnsföräldrars rätt till deltidsarbete och ett transfererings- och försäkringssystem som till stora delar bygger på att individen kvalificerar sig till ersättning genom att delta på arbetsmarknaden, Löfström (2003), SCB (2003:6).

Fram till mitten av 1960-talet var den svenska familjepolitiken tämligen blygsam. Moderskapspenning betalades under 3 månader, med ett fast belopp och ersättningsnivån låg på en betydligt mindre del av den uteblivna inkomsten än dagens föräldrapenning. Antalet platser inom den kommunala barnomsorgen var lågt och ersättningen till de föräldrar som var hemma för vård av sjukt barn var begränsad. Under de år som senare följde skedde en mycket snabb utbyggnad av familjepolitiken. Föräldradigheten förlängdes och ersättningsnivåerna för utebliven inkomst höjdes. Antalet platser inom barnomsorgen byggdes ut. Fritids, kommunal omsorgsverksamhet för yngre skolbarn byggdes ut, ersättningen för förlorad arbetsinkomst för vård av sjukt barn utökades och barnbidragen höjdes. Familjepolitiken byggde på principen att föräldrarna kvalificerade sig till rätten att utnyttja dessa förmåner genom att delta på arbetsmarknaden.

Som en följd härav ökade kvinnornas förvärvsdeltagande, från lite mer än 50 procent i mitten av 1960-talet till mer än 80 procent i början av 1990-talet. Därefter har förvärvsdeltagandet minskat och skillnaderna mellan könen åter ökat något.

Diagram 1. Arbetskraftsdeltagandet bland kvinnor och män 1964-2004

Figure 1. Labor force participation rates, women and men 1964-2004



Källa: SCB, Arbetskraftsundersökningarna.

Det ökade kvinnliga förvärvsdeltagandet har gradvis förändrat försörjningsbördan i familjerna. Idag arbetar både kvinnor och män och bidrar till familjens ekonomi; normen har blivit att båda makarna arbetar medan hushåll med en familjeförsörjare blivit allt ovanligare.

Med den ökande andelen hushåll med två förvärvsarbetande makar i åtanke hävdade *Mincer* (1978) att flyttningar bör ses ur hushållets snarare än ur individernas perspektiv. Flyttningar borde ses som investeringar i familjens (hushållets) humankapital med fokus på familjens nettovinst av att flytta snarare än på vad enskilda individer vinner/förlorar när de flyttar. Senare studier har också visat på att hushållets sammansättning har stor betydelse för flyttströmmarna på arbetsmarknaden, se t.ex. *Mincer* (1978), *Holmlund* (1984), *Garvill m.fl.* (2000) och *Eliasson m.fl.* (2001).

Med en enkel beslutsmodell visade *Mincer* att de flyttbeslut som tas i familjer med två förvärvsarbetande skiljer sig från de beslut som tas i ensamhushåll. Enligt modellen minskar benägenheten att flytta när individer bildar familj och den ökar vid separationer.

Analysen bygger på hypotesen att familjen flyttar om familjen som enhet vinner på beslutet. I en familj som består av en medlem, ($i=1$), fattas beslutet om att flytta då $G_i = R_i - C_i > 0$, där G_i representerar den reala nettovinsten av att flytta. R_i motsvarar den reala vinsten av att

flytta och C_i de kostnader som en flyttning medför (inkluderar både monetära och icke-monetära komponenter), samtliga komponenter diskonterade. Med två eller flera medlemmar i familjen och då flytten omfattar samtliga familjemedlemmar, flyttar familjen om:

$$G_f = R_f - C_f > 0, \text{ där } G_f = \sum G_{if}, \text{ } R_f = \sum R_{if}, \text{ och } C_f = \sum C_{if}.$$

Familjens beslut beror därmed av den totala reala nettovinsten/nettoförlusten av att flytta efter att alla intäkter och kostnader för samtliga familjemedlemmar beaktats. Familjen stannar om man ur familjens perspektiv förlorar mer än vad man vinner. Om familjen beslutar sig för att stanna, kommer den av makarna som skulle ha vunnit på att flytta och som skulle ha flyttat utan familj att stanna. Flyttar familjen, flyttar även den av makarna som skulle ha stannat om han/hon inte haft familj. Eftersom själva familjbildningen medför att individer både kommer att flytta och stanna kvar trots att de skulle ha agerat annorlunda om de saknade familj, leder familjbildning till en minskad benägenhet att flytta medan separationer ökar benägenheten att flytta.

Under rimliga antaganden går det att visa att ju mer lika makarna blir varandra, i fråga om de vinster och kostnader som kan anses vara förenade med att flytta, desto mer avtar benägenheten att flytta. I den mån kvinnors ökade förvärvsdeltagande kan anses ha inneburit att kvinnor har blivit allt mer lika män i fråga om arbetslivserfarenhet och att mäns och kvinnors kalkylerade vinster/förluster därmed blivit allt mer lika, kommer ett ökat kvinnligt arbetskraftsdeltagande att leda till en minskad rörlighet/benägenhet att flytta¹.

¹ Anta att en familj bestående av två makar flyttar så fort som följande villkor är uppfyllt: $G = G_1 + G_2 > 0$, där G är familjens reala netto vinst av att flytta, G_i flyttvinsten för make i , och att båda makarna möter en fördelning av möjliga flyttvinster. Anta sedan för enkelhetens skull att $G_i \sim N(\mu_i, \sigma_i^2)$, med kovariansen σ_{12} . För en individ som lever utan en partner ges då sannolikheten för att individen flyttar av: $\Pr(G_i > 0) = 1 - F(Z_i)$, där $F(\cdot)$ är den standardiserade kumulativa normalfördelning med $Z_i = -\mu_i / \sigma_i$. Medelvärde av familjens nettovinst ges då av $\mu = \mu_1 + \mu_2$, medan variansen ges av $\sigma^2 = \sigma_1^2 + \sigma_2^2 + \sigma_{12}$. Sannolikheten för att familjen flyttar, ges av familjens totala nettovinst av att flytta: $\Pr(G > 0) = 1 - F(Z)$ där

$Z = -(\mu_1 + \mu_2) / (\sigma_1^2 + \sigma_2^2 + \sigma_{12})^{1/2}$. Rent generellt skiljer sig enfamiljshushållets sannolikhetsfunktion från tvåfamiljshushållets, vilket påvisar att familjbildning påverkar flyttningsbenägenheten. Anta till exempel att vi har två identiska individer med oberoende fördelningar ($\mu_1 = \mu_2$, $\sigma_1^2 = \sigma_2^2$ and $\sigma_{12} = 0$). Ett äktenskap

Ökade flyttkostnader för hushåll med två förvärvsarbetande makar kommer att förstärka dessa mönster. Ett uppenbart sådant exempel är närvaron av barn i familjen. Med barn i familjen blir det fler faktorer att hänsyn till vid ett eventuell beslut om att flytta.

Flyttkostnaderna ökar. För den unga barnfamiljen är tillgången till förskolor, dagis, skolor, social service och inte minst närheten till släkt och vänner viktig. Har barnen börjat skolan kan det vara svårt att övertyga dem om fördelarna med att flytta, i synnerhet om det innebär att de måste byta skola och flytta från kompisar. Enligt denna modell bör därför benägenheten att flytta minska med barn i familjen.

Vad mera är, separationer mellan makar skapar nya incitament (eller återskapar tidigare incitament) för hushållets medlemmar, och kan för en tid ge upphov till att de som separerat får större benägenhet att flytta i jämförelse med både de som lever i förhållanden och som är singlar.

Mincer testade modellen på amerikanska data och fann empiriskt stöd för att såväl familjebildning minskade benägenheten att flytta som att separationer ökade flyttningsbenägenheten. Liknande resultat kom Holmlund fram till när han på 1980-talet testade modellen på svenska data. Varken Mincer eller Holmlund undersökte dock närmare hur flyttningsbenägenheten påverkades av nya familjemedlemmar, dvs. barns ankomst till familjerna.

Empiriskt har det varit svårt att påvisa att kvinnor intåg på arbetsmarknaden skulle ha resulterat i en minskad geografisk rörlighet. En faktor som åtminstone delvis kan ha motverkat en minskad rörlighet är att när kvinnorna gick ut på arbetsmarknaden så fick huvuddelen anställning inom den offentliga sektorn. Under tidsperioden 1965 till 1990 ökade sysselsättningen inom den offentliga sektorn med mer än 1 000 000 personer. Den utbyggda offentliga sektorn skapade därmed en betydande arbetsmarknad i alla delar av Sverige. Kvinnor bör följaktligen ha haft goda

mellan dessa två individer resulterar i att $Z = -2 \mu_i / (2 \sigma_i^2)^{1/2} = -\sqrt{2} \mu_i / \sigma_i$, där $Z > Z = 1.4$. Vilket innebär att om andelen singlar som flyttar uppgår till 5 procent, kommer andelen gifta som flyttar att vara lägre, i det här fallet endast 1 procent. Under realistiska antaganden kommer individer som lever tillsammans i ett hushåll att vara mindre benägna att flytta jämfört med de individer som saknar partner. Om modellen utvidgas till att modellera kvinnors/mäns nettovinster av flyttningar som en fixerad andel av varandras nettovinst av en potentiell flytt, $G_{kvinnor} = \beta G_{män}$, följer att när $\beta \rightarrow 1$ (dvs. makarnas nettovinst/förlust av en potentiell flytt blir allt mer likartade) minskar sannolikheten för flyttningar. Exemplet här följer i allt väsentligt Holmlund (1984).

möjligheter att få nytt jobb i samband med flyttningar, oavsett om de levde tillsammans med en partner eller ej.

Samtidigt är det ett odiskutabelt faktum att människors långväga flyttningar minskat något under de senaste decennierna. Det har dessutom saknats studier som belyst hur familjebildning, barnafödande och ökad kvinnlig sysselsättning har påverkat rörligheten på arbetsmarknaden.

3 Datamaterial och metod

Den empiriska analysen är baserad på den registerbaserade databasen LINDA (Longitudinal Individual Data for Sweden), för ytterligare information se Edin & Fredriksson (2000). LINDA är en longitudinell databas och innehåller information om en stor panel av individer (och övriga medlemmar i individers hushåll) under tidsperioden 1968-2002. Kärnan i databasen utgörs av inkomstregistren (Inkomst och förmögenhetsstatistiken) och information från folk- och bostadsräkningarna. Uppgifter från folk och bostadsräkningarna finns tillgängliga för vart femte år under perioden 1960-1990.

Panelen i LINDA utgörs av ett årligt representativt urval om cirka 3,5 procent av befolkningen i åldern 16-64 år. Årlig information finns om ca: 300 000 individer. Därutöver har LINDA kompletterats med information om de familjemedlemmar som ingår i individernas hushåll.

En generell egenskap för LINDA är att information i databasen blir allt mer innehållsrik med tiden. De första åren finns utöver information om individers inkomster och en del bakgrundsvariabler endast uppgifter från folk och bostadsräkningarna. Med tiden har inkomstregistren blivit allt mer detaljerade och från och med 1990 har årlig information tillförts från andra register om variabler som utbildningsnivå och arbetslöshet.

För analysen i denna rapport har utöver den information som finns i LINDA även tillförts information om utbildning, lokala arbetsmarknader, civilstånd, samboende, barns födelsedatum och lokal arbetslöshet från olika register vid Statistiska centralbyrån och Arbetsmarknadsverket.

Studien omfattar kvinnor och män i familjebildande åldrar, 20-44 år och omfattar totalt ca: 100 000 individer.

Analysen har skett med Cox-regressionsmodeller, en form av regressionsmodeller som tar hänsyn både till möjligheten att individen flyttar och till den tid som individen varit under risk att flytta (den tid som individen varit bosatt inom den lokala arbetsmarknaden). För en närmare beskrivning av Cox-regressioner och andra typer av intensitets/varaktighetsregression se t.ex. Blossfeld & Rohwer (1995) samt bilaga 1.

Individerna följs under tre tidsperioder, under 1970-, 1980- och 1990-talet. Individer följs därmed under 10 år, eller fram tills att de flyttar beroende på vad som först inträffar.

En individ kan flytta flera gånger under en observerad tioårsperiod, som mest tre gånger. Barnafödandet har inkluderats som en tidsberoende variabel, vilket gör det möjligt att undersöka dels hur benägenheten att flytta påverkas av tillökning i familjen, dels hur benägenheten att flytta påverkas när man har barn. Att barnafödandet ingår som en tidsvarierande variabel likväl som att individerna kan flytta flera gånger under den studerade tidsperioden, innebär att individerna kan förekomma flera gånger i materialet, dels beroende på om de flyttat, dels utan barn och dels som ettbarns-, tvåbarns- eller trebarnsföräldrar.

Studien är en så kallad livsförloppsanalys, en form av analys där vi följer en population av individer över tiden och där individerna allteftersom olika händelser inträffar skiftar delpopulationer. När individerna är barnlösa ingår de i populationen av individer utan barn, när de får sitt första barn övergår de från populationen av barnlösa till populationen med ett barn, när de får sitt andra barn lämnar de populationen med ett barn och övergår till populationen med två barn osv. Detta betyder att de populationer vi analyserar alltid är homogena, medan däremot individerna i populationerna skiftar.

De enheter som observeras i modellen är den tid som kvinnor och män varit bosatta i olika lokala arbetsmarknader. Eftersom individer tillåts att flytta flera gånger under de studerade tioårsperioderna är det möjligt att vissa individer förekommer med samma egenskaper flera gånger i materialet. Om den tidigare bosättningstiden påverkas av egenskaper som vi inte kan observera kan det medföra att modellens antagande om oberoende mellan observerade "bosättningstider" inte är uppfyllt och att standardfelen för parametrarna underskattas, vilket kan resultera i en minskad precisionen och felaktiga estimat. För att undersöka förekomsten av beroende mellan individernas observerade *bosättningstider* fram till första, andra och tredje flytten har vi använt den metod som föreslagits av Allison (1995). Enligt denna metod skattas först en modell för *tiden fram till den första flytten*, sedan skattas en modell för *tiden fram till den andra flytten* med en kontroll inkluderad för bosättningstiden fram till den första flytten. Om denna kontroll är signifikant indikerar det att villkoret om oberoende inte är uppfyllt. Resultaten från denna metod tyder på att det finns ett beroende mellan tiden fram till den första och tiden fram till den andra

flytten, men inget som tyder på beroende mellan tiden fram till den andra och tredje flytten. Inkluderandet av variabeln: *tiden fram till den första flytten* påverkar dock varken de erhållna skattningarna eller deras signifikansnivå, den ursprungliga modellen har därför behållits i sin helhet.

4 Flyttningar – den beroende variabeln

Flertalet av de studier som studerat arbetsmarknadsrelaterade flyttningar har fokuserat på långväga flyttningar. Fokuseringen på långväga flyttningar kommer sig av att flyttningar över kortare avstånd ofta hänger nära samman med andra faktorer, faktorer som inte är direkt relaterade till arbetssituationen.

SCB har i samarbete med den dåvarande expertgruppen för forskning om regional utveckling tagit fram kriterier för lokala arbetsmarknader (LA) som bygger på kommuner som minsta byggstenar. Klassificeringen tar hänsyn till i vilken omfattningen människor pendlar till arbetsplatser i andra kommuner och bygger på SCB:s sysselsättnings- och pendlingsstatistik.

Uppbyggnaden av de lokala arbetsmarknaderna sker i två steg. I det första steget definieras de kommuner som fungerar som oberoende arbetsmarknader. För att en kommun skall klassificeras som oberoende krävs att andelen individer som pendlar till arbeten i andra kommuner inte överstiger 20 procent och att den största strömmen av pendlare till någon enskild kommun inte överstiger 7,5 procent. I det andra steget förs resterande kommuner till de kommunerna som klassificerats som oberoende, med hjälp av riktningen på pendlingsströmmarna, SCB (1991). *En lokal arbetsmarknad kännetecknas således av att huvuddelen av dess befolkning både bor och arbetar inom arbetsmarknaden.*

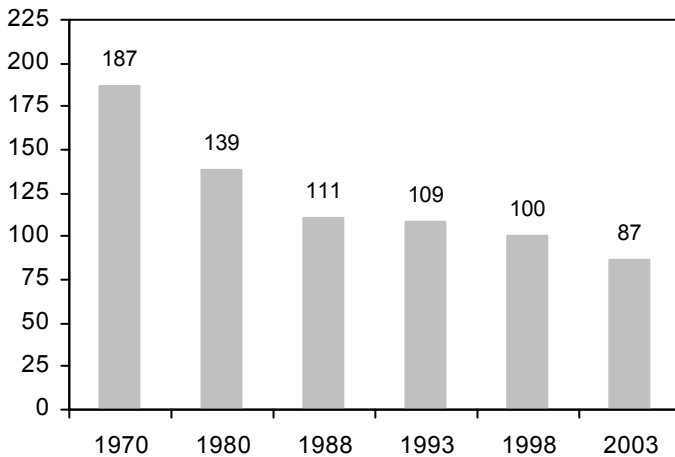
En lokal arbetsmarknad är inget statistiskt begrepp. Eftersom klassificeringen bygger på pendlingsstatistiken är den beroende av hur människors benägenhet att pendla till arbetet förändras över tiden. Bilism, förbättrade vägar och snabbare kommunikationer har ökat individens benägenhet att pendla till arbeten i andra kommuner. Under de senaste decennierna har antalet personer som pendlar över kommungräns mer än fördubblats, från ca: 500 000 individer i början av 1970-talet till mer än 1 000 000 miljon individer i slutet av 1990-talet.

Den ökade pendlingen har lett till att många lokala arbetsmarknaderna med tiden försvunnit medan andra vuxit i storlek (kommit att omfatta allt fler kommuner). Nya indelningar

för lokala arbetsmarknader har tagits fram av SCB: 1970, 1980, 1988, 1993, 1998 och 2003. Effekterna av den ökade benägenheten att pendla till arbetsplatser i andra kommuner avspeglas i hur antalet lokala arbetsmarknader minskat över tiden, från 187 stycken år 1970 till mindre än 100 stycken år 2003.

Diagram 2. Antalet lokala arbetsmarknader under perioden 1970-2003

Figure 2. The number of local labor markets, 1970-2003



Källa: Statistiska centralbyrån, SCB.

Förbättrade kommunikationer har således medfört att allt fler kan pendla till arbetsplatser på andra orter. Individer som förr flyttade på grund av att det fått jobb på andra orter, kan idag bo kvar på hemorten och istället pendla till arbetet.

Implicit antas i den här rapporten att flyttningar mellan lokala arbetsmarknader är förknippade med byte av arbete, alternativt att individerna blir hänvisade till de lediga tjänster som finns tillgängliga på den lokala arbetsmarknad som de flyttat till. Det är därför viktigt att i analysen så långt som möjligt ta hänsyn till den ökande pendlingsbenägenheten under den studerade perioden.

I analysen har detta hanterats genom att skatta hur olika faktorer påverkar benägenheten att flytta, separat och med olika indelningar för de lokala arbetsmarknaderna under 1970-, 1980- och 1990-talet.

Indelningen av Sverige i lokala arbetsmarknader utgår från LA1970 för 1970-talet, LA1980 för 1980-talet och LA1998 för 1990-talet. Att olika geografiska avgränsningar används för de lokala

arbetsmarknaderna under 1970-, 1980- och 1990-talet innebär att en del av flyttningar som klassificerats som flyttningar *inom* lokala arbetsmarknader med 1990-talets indelningar för lokala arbetsmarknader, med 1970-talets indelningar skulle ha klassificerats som flyttningar *mellan* lokala arbetsmarknader.

Fördelen med att studera flyttningar mellan lokala arbetsmarknader är att de flyttningar som vi observerar till större del är arbetsmarknadsrelaterade. En individ som erbjuds ett arbete inom en lokal arbetsmarknad bör kunna tacka ja utan att behöva flytta, medan ett erbjudande om jobb utanför den lokala arbetsmarknaden implicerar att individen överväger att flytta om hon eller han tackar ja till erbjudandet.

4.1 Bakgrundsfaktorer

Som framgick av det teoretiska kapitlet finns det många olika faktorer som kan anses vara antingen direkt eller indirekt länkade till flyttningar. Syftet med den här rapporten är att undersöka hur familjebildning, barnafödande och separationer påverkat benägenheten att flytta under de senaste 30 åren. I analysen fångas effekterna av dessa faktorer främst in av variablerna för civilstånd och den tidsvarierande variabeln för barnafödande (variabeln mäter exponeringen med eller utan barn, dvs. för de som får barn under perioden mäts tiden fram till ankomsten av det första barnet, tiden som enbarnsförälder, tiden som tvåbarnsförälder och tiden som trebarnsförälder).

I analysen kontrolleras även för variabler som man tidigare har funnit är viktiga för benägenheten att flytta såsom: ålder, utbildningsnivå, födelseland, och för var i Sverige individerna är bosatta. I analysen kontrolleras även för boendeform, huruvida individerna bor i småhus, bostadsrätt eller i hyreslägenhet. En vanlig åsikt är att de som investerat i sitt boende genom att köpa ett småhus eller en bostadsrätt har högre flyttkostnader. Argumentet bygger ofta på antaganden om svårigheter att sälja bostäder till ett ekonomiskt försvarbart pris i regioner med en negativ ekonomisk utveckling. Å andra sidan, är det möjligt att själva investerandet i boendet avspeglar att individerna har en starkare lokal anknytning till området och att de planerat att stanna på orten för en längre tidsperiod. Genom att kontrollera för individernas boendeform, är det möjligt att undersöka huruvida denna variabeln fångar att en del individer är mer benägna att stanna, oavsett om detta beror på att de har en starkare lokal anknytning till orten eller på svårigheter

att sälja sin bostad till ett pris som gör det möjligt att flytta till en annan lokal arbetsmarknad.

De svenska lokala arbetsmarknaderna kännetecknas av stora regionala skillnader både vad gäller sysselsättning, arbetslöshet, ekonomisk utveckling och tillgång till kvalificerad arbetskraft. Rent teoretiskt är det dessa skillnader som skapar incitament för människor att flytta. I analysen kontrolleras för arbetslöshetens utveckling på de lokala arbetsmarknaderna, medan löneutvecklingen på de lokala arbetsmarknaderna utelämnats från analysen. Skälet till det är att det saknas uppgifter om såväl löneutvecklingen i de regioner där individerna är bosatta, som uppgifter om löneutvecklingen inom de områden som individerna överväger att flytta till. Arbetslöshetens utveckling är dock nära förknippad med löneutvecklingen. En hög sysselsättningsnivå leder som regel leder till att lönerna pressas upp medan en hög arbetslöshet som regel verkar dämpande på löneutvecklingen. Det är därför rimligt att anta att effekterna av den lokala arbetslöshetens utveckling till viss del även fångar in effekterna av löneutvecklingen på de lokala arbetsmarknaderna.

I tabell B1 i bilaga 2 visas deskriptiv statistik över det datamaterial som använts i analysen. Som framgår av tabellen finns det en del observerbara skillnader mellan de individer som stannat och de som flyttat till andra lokala arbetsmarknader. De som flyttade var till övervägande del yngre, mellan 20 till 29 år och de med högre utbildning flyttade i större utsträckning än de med lägre utbildning. Den deskriptiva statistiken visar även att de som var bosatta i en storstad (Stockholm, Göteborg och Malmö) flyttade i mindre omfattning än de personer som var bosatta i andra delar av landet. En övervägande andel av de som inte flyttat, mer än hälften, hade varit bosatta i det nuvarande länet sedan födseln.

Av materialet framgår även att gifta och de med barn flyttade i mindre omfattning än de utan familj och barn. I diagram 3 och diagram 4 visas Kaplan Meier Survival functions (funktioner som visar andelen kvinnor och män som fortfarande bor kvar i sina lokala arbetsmarknader efter ett år, två år osv.) för kvinnor och män med och utan barn. Av diagrammen framgår att ju längre man tid man varit bosatt inom en lokal arbetsmarknad, desto mindre troligt är det att man flyttar (trappstegens höjd minskar när antalet år ökar).

Diagram 3. Andelen kvinnor som fortfarande bor kvar inom den lokala arbetsmarknaden

Figure 3. The share of women still living in the labor market

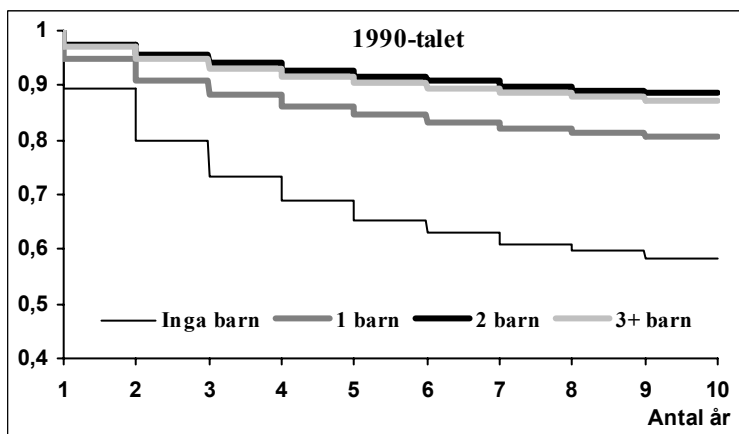
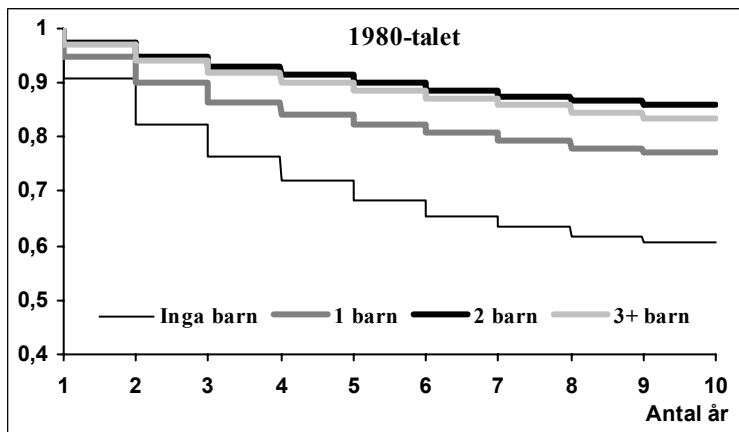
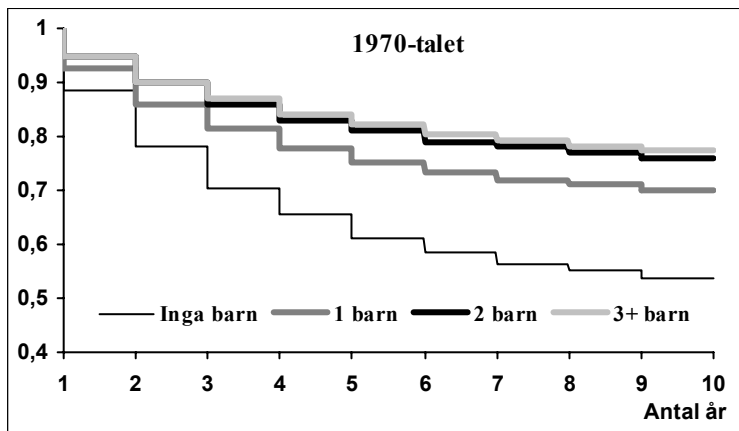
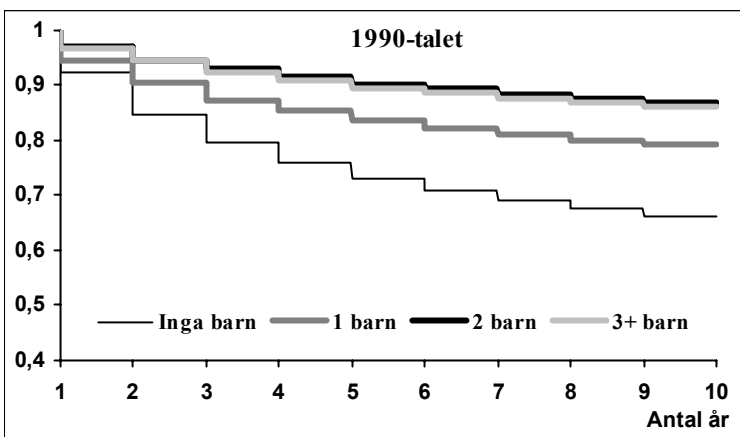
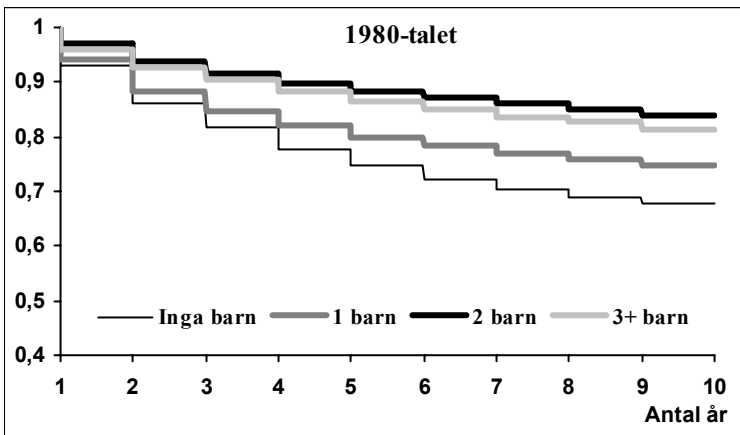
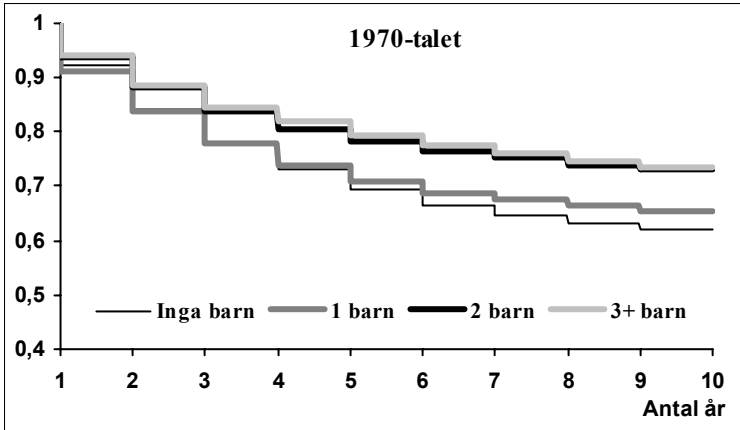


Diagram 4. Andelen män som fortfarande bor kvar inom den lokala arbetsmarknaden

Figure 4. The share of men still living in the labor market



Kvinnor och män med barn har i jämförelse med de som saknar barn varit mindre benägna att flytta under samtliga tre studerade tidsperioder. Andelen kvinnor respektive män som fortfarande var bosatta inom samma lokala arbetsmarknad efter 1år, 5 år och 10 år var betydligt större för de med barn än de utan barn.

Medan drygt 50 procent av de kvinnor som saknade barn fortfarande var bosatta inom samma lokala arbetsmarknad efter 10 år, var motsvarande andelar för kvinnor med 1, 2 och 3 eller fler barn: 65 procent, 76 procent respektive 78 procent. Andelen män som fortfarande var bosatta inom samma lokala arbetsmarknad efter 10 år uppgick till knappt 60 procent för de som saknade barn och för de med 1, 2, och 3 eller flera barn uppgick andelarna till 80 procent, 89 procent respektive 88 procent.

Diagrammen visar även på en ökad skillnad i flyttningsbenägenhet mellan de med och utan barn under de senaste decennierna. Familjer med barn var i jämförelse med de utan barn mindre benägna att flytta under 1990-talet än under 1980-talet och 1970-talet. De funktioner som avbildas i diagrammen tar dock endast hänsyn till hur andelen individer som fortfarande bor kvar inom de lokala arbetsmarknaderna påverkas av antalet barn. I funktionerna kontrolleras inte för andra faktorer som t.ex. individernas ålder, utbildning, födelseland mm, faktorer som kan påverka såväl benägenheten att flytta som skillnader i flyttningsbenägenhet mellan hushåll av olika storlek. Diagrammen ger såtillvida endast en deskriptiv bild av andelen kvinnor och män, med eller utan barn, som fortfarande bor kvar inom samma lokala arbetsmarknad med hänsyn till tiden.

I nästa kapitel sker en mer fullständig analys av hur familjebildning, barnafödande och separationer påverkat benägenheten att flytta under de senaste trettio åren. Analysen sker med en multivariat modell som gör det möjligt att undersöka effekterna av familjebildning, barnafödande och separationer och samtidigt kontrollera för de övriga bakgrundsfaktorer som kan tänkas påverka benägenheten att flytta.

5 Resultat

Resultaten från analysen av hur och vilka faktorer som påverkat kvinnors och mäns benägenhet att flytta mellan lokala arbetsmarknader visas i tabell 1 och tabell 2. Skattningarna har skett separat för män och kvinnor.

I tabellerna visas den relativa flyttningsbenägenheten, det vill säga hur mycket mindre eller större benägenheten är flytta i förhållande till olika referensvariabler under respektive årtionde. Ett värde nära 1 innebär att benägenheten att flytta är ungefär densamma som för referensvariabeln (antar värdet 1 i tabellen) medan ett värde över/under 1 innebär att flyttningsbenägenheten är större/mindre.

5.1 Familjbildningens betydelse

Att benägenheten att flytta påverkas såväl av familjen som av separationer framgår av tabell 1 och tabell 2. I tabellerna kan man utläsa hur mycket större eller hur mycket mindre benägenheten är att flytta för gifta i förhållande till ogifta och separerade. Samtliga estimat för ogifta och separerade är större än 1, vilket innebär att både ogifta och de som separerat flyttade i större utsträckning än de som var gifta.

Estimaten visar att ogifta kvinnor i jämförelse med gifta kvinnor hade drygt 30 procents högre benägenhet att flytta under 1970-talet, 25 procent högre benägenhet under 1980-talet och drygt 5 procent högre benägenhet att flytta under 1990-talet. Motsvarande benägenheter för ogifta män var under 1970-talet knappt 45 procent, drygt 25 procent under 1980-talet och knappt 8 procent under 1990-talet.

Familjer har därmed varit mindre benägna att flytta under hela den studerade tidsperioden. Estimaten tyder dessutom på att skillnaderna mellan gifta och ogifta har minskat sedan början av 1970-talet. Den minskade skillnaden kan dock inte tolkas som att familjebildningens betydelse har minskat av åtminstone två skäl. Sedan mitten av 1980-talet har det blivit allt vanligare att unga personer flyttar ihop utan att gifta sig.

Tabell 1. Cox-regressioner, kvinnor 20-44 år
 Table 1. Cox-regressions, women aged 20-44

	1970-talet	1980-talet	1990-talet
Alder			
20-24	1,092***	1,227***	1,097***
25-29	1	1	1
30-34	0,658***	0,725***	0,681***
35-39	0,447***	0,453***	0,464***
40-44	0,320***	0,350***	0,359***
Utbildningsnivå			
Grundskola	0,735***	0,840***	0,956***
Gymnasium	1	1	1
Högskola	1,372***	1,797***	1,762***
Ej känt	0,632***	0,944	1,170**
Födelseland			
Sverige	1	1	1
Norden	1,144***	1,164***	1,086
Västeuropa	1,151*	1,092	0,907
Östeuropa	1,119*	0,828**	0,778***
Sydeuropa	1,799***	1,193	0,840
Övriga	1,383***	1,204**	1,366***
Hemort			
Storstad	1	1	1
Norra Sverige	1,304***	1,432***	1,593***
Mellan Sverige	1,631***	1,682***	1,622***
Södra Sverige	1,806***	1,740***	1,880***
Civilstånd			
Ogift	1,332***	1,210***	1,063*
Gift	1	1	1
Skild	1,832***	2,071***	1,886***
Antal barn			
Inga barn	1	1	1
1 barn	0,692***	0,622***	0,535***
2 barn	0,664***	0,474***	0,391***
3 eller fler barn	0,783***	0,635***	0,486***
Boendeform			
Hyseslägenhet	1	1	1
Småhus, bostadsrätt	0,898***	0,821***	0,777***
Lokal arbetslöshet	1,268***	1,173***	1,123***
Log Likelihood	-179 305,1	-136 007,5	-146 577,5
Antal episoder	95 427	91 444	95 925

Not: *** = signifikant på 1-% nivån, ** = signifikant på 5-% nivån, * = signifikant på 10-% nivån.

Tabell 2. Cox-regressioner, män 20-44 år

Table 2. Cox-regressions, men aged 20-44

	1970-talet	1980-talet	1990-talet
Alder			
20-24	1,004	1,057**	0,979
25-29	1	1	1
30-34	0,751***	0,755***	0,720***
35-39	0,516***	0,535***	0,516***
40-44	0,372***	0,426***	0,443***
Utbildningsnivå			
Grundskola	0,655***	0,736***	0,870***
Gymnasium	1	1	1
Högskola	1,149***	1,932***	1,988***
Ej känt	0,542***	0,920**	1,276***
Födelseland			
Sverige	1	1	1
Norden	1,414***	1,316***	1,362***
Västeuropa	1,240***	1,659***	1,339***
Östeuropa	1,329***	1,059	0,928
Sydeuropa	1,613***	0,856	1,354**
Övriga	1,395***	1,730***	1,946***
Hemort			
Storstad	1	1	1
Norra Sverige	1,331***	1,574***	1,531***
Mellan Sverige	1,649***	1,820***	1,696***
Södra Sverige	1,818***	1,934***	1,895***
Civilstånd			
Ogift	1,440***	1,261***	1,077**
Gift	1	1	1
Skild	2,239***	2,179***	1,944***
Antal barn			
Inga barn	1	1	1
1 barn	1,037*	0,867***	0,754***
2 barn	0,987	0,664***	0,559***
3 eller fler barn	1,157***	0,880***	0,660***
Boendeform			
Hyreslägenhet	1	1	1
Småhus, bostadsrätt	0,786***	0,695***	0,743***
Lokal arbetslöshet	1,314***	1,184***	1,141***
Log Likelihood	-195 099,4	-144 483,2	-149 229,5
Antal episoder	100 624	94 572	98 187

Not: ***= signifikant på 1-% nivån, ** = signifikant på 5-% nivån, * = signifikant på 10-% nivån.

I praktiken innebär det att förändringar i civilståndsvariabeln numera endast fångar in en del av de familjebildningar och separationer som skett under tidsperioden. I registren saknas information om huruvida personer lever eller har levt som sambos. En följd av det blir att bland dem som här klassificeras som ogifta finns personer som lever eller som har levt i samboförhållanden, i tvåfamiljshushåll där båda har arbetat. Resultaten för 1970-, 1980- och 1990-talet är inte heller direkt jämförbara eftersom definitionerna för de lokala arbetsmarknaderna skiljer sig åt för de tre tidsperioderna.

Av tabellerna framgår även att de som separerat varit mer flyttbenägna, och estimaten är stabila över tiden. Såväl kvinnor som män som separerat hade betydligt större benägenhet att flytta än gifta under samtliga studerade tidsperioder. Separerade flyttade i nästan dubbelt så stor utsträckning som de ogifta.

Resultaten bekräftar därmed, trots svårigheterna att korrekt fånga in samboförhållanden, att familjer är mindre benägna att flytta och att separationer leder till en ökad benägenhet att flytta.

5.2 Barnafödandets betydelse

Enligt *Mincers* teoretiska modell, se Kapitel 2.1, bör benägenheten att flytta minska när familjen får tillökning, eftersom de kostnader som är förenade med en flytt ökar med barn i familjen.

Resultaten från denna analys, se tabell 1 och tabell 2, visar också att benägenheten att flytta minskar med barn i familjen, med ett undantag. Män med familj och barn var minst lika benägna att flytta som de män som saknade barn under 1970-talet, om inte mer benägna. Män med ett barn och män med större familjer, 3 eller fler barn, var till och med mer benägna att flytta än de män som saknade barn. Ett flyttmönster som inte går att återfinna för män med familj under 1980- eller 1990-talet. Att mäns benägenhet att flytta inte påverkades av om de hade barn eller ej under 1970-talet men väl under 1980- och 1990-talet är troligen en följd av kvinnors ökade deltagande på arbetsmarknaden. Att samma mönster inte återfinns bland kvinnor under 1970-talet beror mest sannolikt på det faktum att unga kvinnor utan barn (som i modellen jämförs med kvinnor med barn) var mer benägna att flytta än män utan barn (som i modellen jämförs med män utan barn).

Kvinnor och män med två barn är de som har varit minst benägna att flytta. Större barnfamiljer, familjer med tre eller flera barn, var under hela den studerade tidsperioden mer benägna att flytta än familjer med ett eller två barn. Att så är fallet kan bero på att flyttbesluten i större barnfamiljer delvis gått mot strömmen. Flyttbesluten i de större barnfamiljerna kan ha varit mer familjeorienterade och mer styrts av hur flytten skulle komma att påverka barnens uppväxt och familjens levnadssituation snarare än hur flytten skulle kunna påverka makarnas framtida jobb och karriär utveckling, se t.ex. Lindgren, (2003).

Resultaten tyder även på att skillnaderna i flyttningsbenägenhet mellan familjer med och utan barn har ökat över tiden. Kvinnor utan barn hade 1,5, 2,1 och 2,5 gånger så stor benägenhet att flytta som kvinnor med två barn under 1970-, 1980- och 1990-talet. Män utan barn hade 1, 1,5 och 1,8 gånger så stor benägenhet att flytta som män med två barn under 1970-, 1980- och 1990-talet.

En förklaring till att skillnaderna ökat så pass under framförallt de senaste 2 decennierna är att rörligheten bland yngre utan barn ökat. Att skillnaden helt skulle förklaras av en ökad rörlighet bland de utan barn är dock inte troligt, mer troligt är att även flyttningsbenägenheten bland barnfamiljer minskat.

Resultaten är dock som tidigare påpekats inte helt jämförbara eftersom definitionerna för de lokala arbetsmarknaderna skiljer sig åt, men de ger ändå en antydning om hur den relativa flyttningsbenägenheten mellan de med och de utan barn utvecklats över tiden.

5.3 Har barnens ålder någon betydelse?

När barnen växer upp, får kamrater och börjar skolan ökar de lokala banden och de sociala kostnaderna av att lämna orten stiger. Ur barnens perspektiv blir ett flyttbeslut som innebär att de måste byta skola, flytta från släkt och vänner förknippat med stora sociala kostnader. För familjen som helhet innebär det att de totala flyttkostnaderna ökar. Man kan därför förvänta sig att benägenheten att flytta över längre avstånd minskar när barnen kommit upp i skolåldern.

Som modellen hitintills varit formulerad har vi undersökt hur benägenheten att flytta påverkas dels av att man blivit förälder, dels av tiden som förälder till ett, två eller tre barn. Skattningsarna tar

därmed hänsyn till hur länge individerna varit enbarns-, tvåbarns- eller trebarnsföräldrar. Som grundmodellen är utformad är det dock möjligt att individerna redan är föräldrar när de kommer under observation, vilket i princip innebär att en del av dessa barn redan uppnått skolålder. Om benägenheten att flytta är större när barnen är små och mindre när barnen kommit upp i skolålder kommer estimat som inte explicit tar hänsyn till barnens ålder att influeras av andelen föräldrar med små respektive äldre barn. Är andelen individerna som redan är föräldrar när de kommer under observation är stor, är det möjligt att skattningarna för hur benägenheten att flytta påverkas för 1, 2 och 3 barnfamiljer överskattas, d.v.s. att flyttningsbenägenheten ser ut att minska mer än vad som egentligen är fallet.

För att undersöka hur känsliga de tidigare erhållna estimaten är för inkluderandet av individer som redan hade barn när de kom under observation begränsades därför modellen till att endast omfatta de individer som fått sitt första, andra eller tredje barn senast ett år innan de kom under observation. Individer som fått barn dessförinnan exkluderas från analysen. Det här innebär att vi studerar hur benägenhet att flytta påverkas i samband med att de blir föräldrar men även under deras tid som enbarnsföräldrar, som mest under deras första 10 år som föräldrar. Bland de individer som fått sitt andra barn under den studerade perioden kan det dock ingå individer vars första barn är i skolåldern. Andelen bör dock vara liten. Majoriteten av de som får sitt andra barn, får det andra barnet inom en fyraårsperiod efter det första barnets födelse, SCB (2002:5). Under de senaste 2 decennierna har dessutom barnen fötts allt tätare, dvs med kortare tidsintervall mellan syskonen.

I tabell 3 visas skattningarna från dels den ursprungliga modellen och dels från den begränsade modellen. Av tabellen framgår att flyttningsbenägenheten ökar något när individer som fått barn innan de kommit under observation exkluderats från modellen (estimatet är större), men skillnaderna är mycket små och resultaten ändras inte i huvudsak.

Både att få barn och att ha barn minskar därmed benägenheten att flytta. Vad dessa resultat visar är att det inte endast barnfamiljer med barn i skolåldern som flyttar i mindre utsträckning, utan även att barnfamiljer med små barn är mindre benägna att flytta. De flyttar som sker, sker i första hand innan man bildat familj och i synnerhet innan man fått barn. Resultaten är i så måtto entydiga.

Tabell 3. Effekten av barnafödande i den ursprungliga modellen och i en modell där de som fått barn mer än ett år före de kom under observation exkluderats

Table 3. The effect of childbearing in the original model and in a model where those who became parents more than one year earlier were excluded from observation

Antal barn	1970-talet		1980-talet		1990-talet	
	Urspr.	Begr.	Urspr.	Begr.	Urspr.	Begr.
Kvinnor						
Saknar barn	1	1	1	1	1	1
1 barnet	0,69 ^{***}	0,73 ^{***}	0,62 ^{***}	0,67 ^{***}	0,53 ^{***}	0,54 ^{***}
2'a barnet	0,66 ^{***}	0,72 ^{***}	0,47 ^{***}	0,53 ^{***}	0,39 ^{***}	0,40 ^{***}
3'e barnet	0,78 ^{***}	0,75 ^{***}	0,64 ^{***}	0,69 ^{***}	0,49 ^{***}	0,44 ^{***}
Män						
Saknar barn	1	1	1	1	1	1
1 barnet	1,04 [*]	1,08 ^{***}	0,87 ^{***}	0,89 ^{***}	0,75 ^{***}	0,75 ^{***}
2'a barnet	0,98	1,05	0,66	0,73	0,55	0,58
3'e barnet	1,16 ^{***}	1,03	0,88 ^{***}	0,84 ^{**}	0,66 ^{***}	0,54 ^{***}

Not: Estimatn är erhållna efter kontroll för individernas ålder, födelseland, civilstånd, boendeform samt lokal arbetslöshet. Referensgruppen är svenska kvinnor respektive män, i åldern 25-29 år, utan barn boende i hyresrätt.

*** = signifikant på 1-% nivån, ** = signifikant på 5-% nivån, * = signifikant på 10-% nivån.

5.4 Traditionella migrationsvariabler

Kort skall det även nämnas något om de övriga bakgrundsvariablerna som ingick i analysen. Av tabell 1 och 2 framgår att unga flyttar i långt högre utsträckning än äldre, och att benägenheten att flytta avtar starkt med stigande ålder. Att unga är mer benägna att flytta än äldre är dock inget nytt fenomen. Unga har flyttat i alla tider och mestadels har flytten gått till större städer där framtidsutsikterna varit goda. Ser vi till varifrån flytten har gått bekräftar dessa estimat att så har varit fallet under samtliga tre decennier. Unga kvinnor och män bosatta i storstadsområdena är de som varit minst benägna att flytta under hela den observerade tidsperioden. Mönstret är stabilt och visar att unga kvinnor och män bosatta utanför storstädernas lokala arbetsmarknader varit nästan dubbelt så benägna att flytta som de som var bosatta i storstäderna.

Resultaten bekräftar även att de med högre utbildning är mer benägna att flytta. Personer med högskoleutbildning flyttade i

högre utsträckning än de med gymnasial utbildning, och de med gymnasial utbildning flyttade i högre utsträckning än de med grundskoleutbildning. Skillnaderna tycks dessutom ha ökat över tiden. Högutbildade kvinnor och män var i jämförelse med gymnasieutbildade kvinnor och män betydligt mer benägna att flytta under 1980- och 1990-talet än under 1970-talet.

I modellerna kontrolleras även för födelseland. Som framgår av estimaten har individer med utländsk bakgrund varit mer benägna att flytta än personer med svensk bakgrund. Variationerna är dock stora och beror såväl av invandringen till Sverige som av den svenska flykting- och migrationspolitiken (SOU 2003:37, Storrie & Nättorp, 1997).

Estimaten visar även att de som investerat i sitt boende genom att köpa ett småhus eller en bostadsrätt var mindre benägna att flytta. Att man är mindre benägna att flytta om man investerat i sitt boende kan bero på att man har en starkare lokal anknytning till området.

Utvecklingen på den lokala arbetsmarknaden är viktig för individernas flyttbeslut. Av estimaten framgår att benägenheten att flytta ökar när arbetslösheten ökar på hemorten jämfört med andra presumtiva lokala arbetsmarknader.

5.4.1 Yngres flyttningar

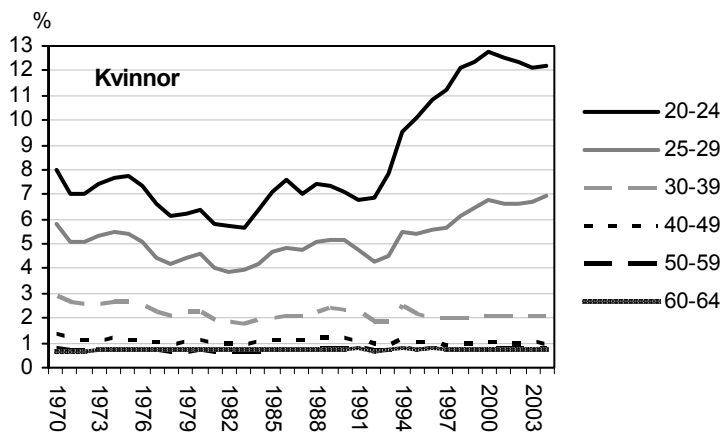
Under de senaste decennierna har den geografiska rörligheten på arbetsmarknaden minskat med ett undantag, under 1990-talet ökade rörligheten och då framförallt i de yngre åldrarna, 20-24 år, se diagram 5 och 6.

Den ökade rörligheten bland de yngre var framförallt en följd av att allt fler unga valde att studera vidare. Lågkonjunkturen i början av 1990-talet slog först och hårdast mot de unga på arbetsmarknaden och osäkerheten på arbetsmarknaden fick många att studera vidare efter gymnasiet². Familjebildande och barnafödande sköts upp, särskilt i de yngre åldersgrupperna.

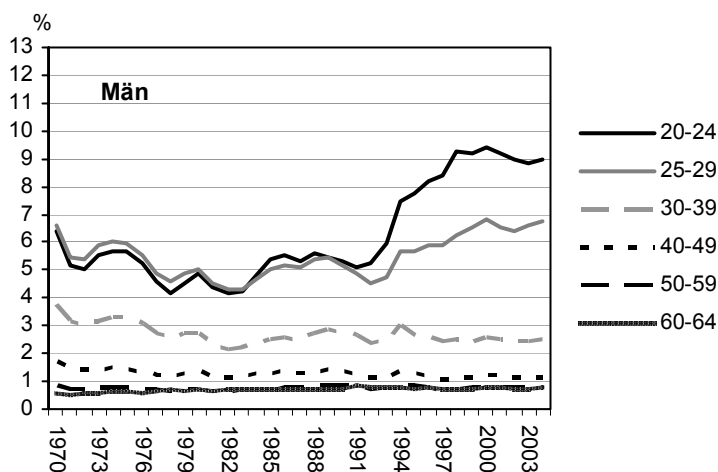
² Under 1990-talet ökade antalet utbildningsplatser vid våra högskolor och universitet från 200 000 i årtiondets början till mer än 300 000 vid sekelskiftet.

Diagram 5 och 6. Andelen flyttningar över länsgräns för kvinnor respektive män under tidsperioden 1970-2004. Procent

Figure 5 and 6. Interregional migration rates between counties, women and men, 1970-2004. Percent



Källa: Statistiska centralbyrån, SCB.



Källa: Statistiska centralbyrån, SCB.

Den kraftiga ökningen av antalet långväga flyttningar bestod således till stor del på att allt fler unga sökte sig vidare till högre studier och sedan när utbildningen var avslutad, om de inte stannade kvar, flyttade vidare till storstädernas attraktiva, breda och diversifierade arbetsmarknader.

En del av den ökade rörligheten bland yngre förklaras dock av att studenter som studerade på annan ort än hemorten, via en lagändring år 1991, blev skyldiga att folkbokföra sig på studieorten. En skyldighet som medförde att en stor del av de som studerat på annan ort men som tidigare inte ändrat sin folkbokföringsadress nu fångades upp i statistiken över inrikes flyttningar (SCB, 2003:2).

Att de tidigare resultaten indikerade att flyttningsbenägenheten bland barnfamiljer skulle ha minskat under de senaste decennierna skulle kunna bero på att flyttningsbenägenheten bland yngre utan familj och barn ökat, i modellen jämförs dessa med kvinnor och män med barn. I princip är det möjligt att erhålla dessa resultat utan att flyttningsbenägenheten bland barnfamiljer förändrats.

För undersöka hur känsliga de tidigare erhållna resultaten är för yngres benägenhet att flytta skattades därför modellen om utan den yngsta åldersgruppen, 20-24 år. De som exkluderades var således de unga män och kvinnor för vilka de långväga flyttningar kan antas ha ökat som mest under den studerade tidsperioden. Resultaten från dessa skattningar visas i tabell B2 och tabell B3, i bilaga 2.

Först och främst är det värt att notera de tidigare resultaten inte förändras nämnvärt av att de yngsta exkluderas från analysen. Resultaten från denna känslighetsanalys tyder därmed på att samtidigt som yngre utan barn blivit allt mer benägna att flytta så har benägenheten att flytta minskat bland dem med barn och familj.

När den yngsta åldersgruppen exkluderas, den åldersgrupp där samboende är vanligare, ökar familjebildningens (här i form av att ingå äktenskap) betydelse för benägenheten att flytta. Giftna flyttar i förhållande till ogiftna i en mindre omfattning när analysen begränsas till de som är åldern 25-44 år.

Även arbetsmarknadens betydelse för de långväga flyttningarna ökar när de yngsta exkluderas från analysen. Ökar arbetslösheten på den lokala arbetsmarknad där man är bosatt relativt till utvecklingen på de övriga lokala arbetsmarknaderna ökar benägenheten att flytta i högre grad än tidigare. Ett resultat som tyder på att när vi exkluderar en stor del av de flyttningar som sker beroende på att unga flyttar till och från högskolor och universitet så ökar arbetsmarknadens betydelse för benägenheten att flytta.

5.4.2 Partners utbildning

Att högutbildade är mer benägna att flytta över längre avstånd är ett välkänt resultat sedan tidigare studier. Av de tidigare presenterade resultaten framgick också att högutbildade varit mer benägna än de med lägre utbildning att flytta över längre avstånd. Resultaten indikerar även att högutbildade i förhållande till de med lägre utbildning blivit mer rörliga under 1980- och 1990-talet, se tabell 1 och tabell 2.

Under de senaste decennierna har utbildningsnivån i befolkningen ökat, se diagram 7 och diagram 8. Medan förgymnasial utbildning var den vanligast förekommande utbildningsnivån under 1970-talet och fram till mitten av 1980-talet, är numera gymnasieutbildning den vanligast förekommande utbildningsnivån. Andelen gymnasieutbildade ökade fram till början av 1990-talet och har därefter legat på en mer eller mindre konstant nivå medan andelen med högre utbildning fortsatt att öka.

Andelen kvinnor med eftergymnasial utbildning i befolkningen 16-64 år har sedan början av 1970-talet ökat från ca: 7 procent till drygt 32 procent i början av 2000-talet. För den manliga delen av befolkningen i åldern 16-64 år har andelen med eftergymnasial utbildning ökat från drygt 8 procent i början av 1970-talet till drygt 27 procent i början av 2000-talet.

Nästan en tredjedel av befolkningen har numera en högskoleutbildning. Utvecklingen har gått snabbare för kvinnorna än för männen, och andelen högutbildade är numera högre bland kvinnor än bland män.

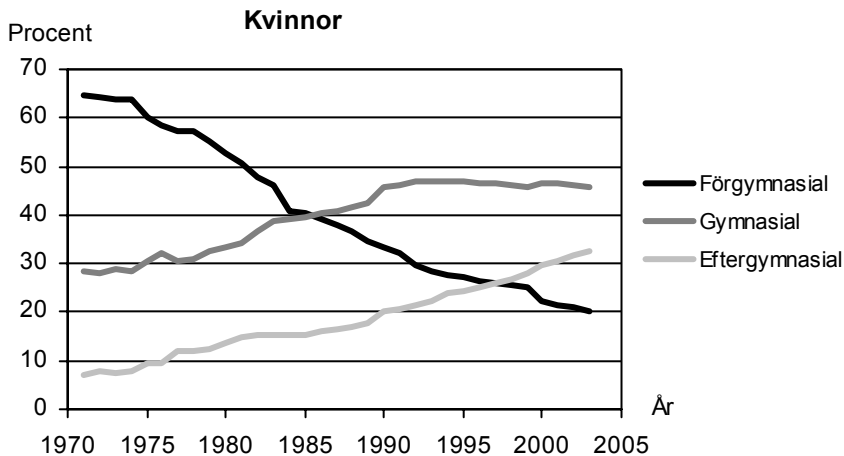
Att storstadsområdenas breda och diversifierade arbetsmarknader har fått allt större dragningskraft hänger förmodligen nära samman med att andelen högutbildade har ökat. Har man investerat i en lång utbildning är det rimligt att anta att man vill ha ett jobb som motsvarar ens utbildning, något som arbetsmarknaderna i storstadsområdenas närhet har lättare att erbjuda. Med längre utbildningar ökar även graden av specialisering och har man satsat på en specialistutbildning kan det vara svårt att finna ett jobb på en mindre arbetsmarknad.

När man träffar en partner ökar kraven den lokala arbetsmarknaden ytterligare. Ur parets synvinkel bör den lokala arbetsmarknaden vara tillräckligt diversifierad för att kunna erbjuda jobb- och karriärmöjligheter till båda i förhållandet. Högre utbildning bör därmed resultera i en ökad rörlighet och kanske framförallt till en

ökad benägenhet att flytta till bredare och mer diversifierade lokala arbetsmarknader.

Diagram 7. Utbildningsnivån bland kvinnor i befolkningen, 16-64 år

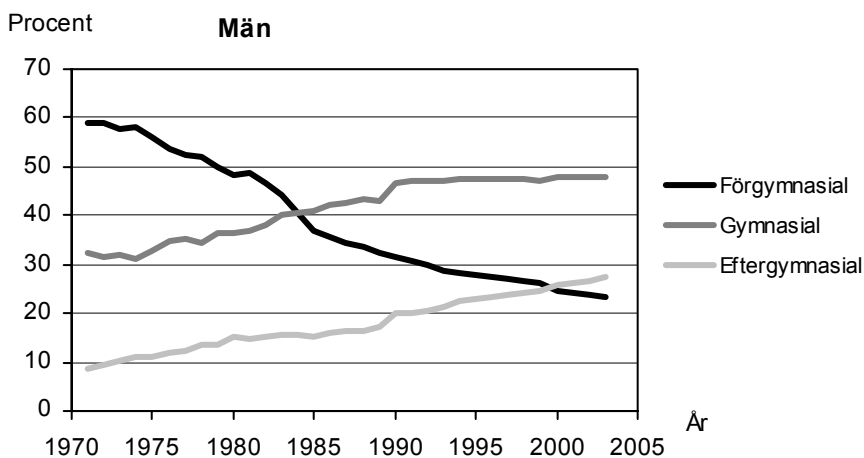
Figure 7. The educational level among the female population, 16-64



Källa: AKU, Statistiska centralbyrån.

Diagram 8. Utbildningsnivån bland män i befolkningen, 16-64 år

Figure 8. The educational level among the male population, 16-64



Källa: AKU, Statistiska centralbyrån.

Ser vi bara till de som lever i ett förhållande vare sig de är gifta eller samboende kan man fråga sig om båda parternas utbildningsnivå har lika stor betydelse för parets alternativt familjens benägenhet att flytta. För att undersöka detta har vi utnyttjat informationen i LINDA databasen om individernas partner och deras utbildningsnivå. I Linda finns information om partners till de som är gifta och under 1990-talet även information om partners i samboförhållanden med gemensamma barn. För denna analys har datamaterialet begränsats till att endast omfatta de individer som levde tillsammans med en partner, med andra ord har de som levde som singlar eller i ensamhushåll exkluderats. Skattningar har skett separat för kvinnor och män under 1970-, 1980- och 1990-talet.

I tabell 4 och tabell 5 visas den relativa flyttningsbenägenheten bland samboende med hänsyn till parternas respektive utbildningsnivå. Den relativa risken visar hur mycket mindre eller hur mycket större benägenheten är att flytta för kvinnor respektive män efter deras och deras partners utbildningsnivå jämfört med en kvinna/man som lever i ett förhållande där båda parterna har en gymnasial utbildningsnivå. Ett värde nära ett innebär att benägenheten att flytta är ungefär densamma som för sammanboende med gymnasial utbildning medan ett värde över/under 1 innebär att flyttningsbenägenheten är större/mindre.

Av tabellerna framgår att sammanboende där båda individerna hade en högskoleutbildning är de som varit mest benägna att flytta. Sammanboende par med grundskoleutbildning har varit minst benägna att flytta.

Jämfört med sammanboende med gymnasial utbildning hade sammanboende där båda individerna hade högskoleutbildning ungefär 30 procents större benägenhet att flytta under 1970-talet och mer än dubbelt så stor benägenhet att flytta under 1980- och 1990-talet. Benägenheten att flytta över längre avstånd ökar därmed med utbildningsnivån hos båda parterna i ett förhållande.

Av resultaten framgår att det finns en del skillnader såväl över tiden som mellan könen. Effekterna av högre utbildning för benägenheten att flytta tycks ha ökat i betydelse under 1980- och 1990-talet. Sammanboende par där minst en av parterna hade högskoleutbildning hade betydligt högre benägenhet att flytta relativt om båda makarna hade gymnasial utbildning under 1980- och 1990-talet jämfört med 1970-talet.

Tabell 4. Utbildningsnivån bland samboende kvinnor och deras partner och dess betydelse för familjens benägenhet att flytta*Table 4. Educational level among cohabiting women, their spouses and the propensity to migrate*

Kvinnans utbildning	Partners utbildningsnivå		
	Förgymnasial	Gymnasial	Eftergymnasial
1970-talet			
Grundskola	0,52***	0,87***	0,87**
Gymnasium	0,64***	1	1,21***
Högskola	0,62***	1,27***	1,36***
1980-talet			
Grundskola	0,44***	0,86	1,41**
Gymnasium	0,55***	1	1,67***
Högskola	0,77	1,31***	2,27***
1990-talet			
Grundskola	1,11	1,05	1,24
Gymnasium	0,99	1	1,45***
Högskola	0,94	1,47***	2,12***

Not: Estimatn är erhållna efter kontroll för individernas ålder, födelseland, antal barn, boendeform samt lokal arbetslöshet. Referensgruppen är svenska kvinnor med gymnasial utbildning sammanboende med en partner med motsvarande utbildningsnivå.

*** = signifikant på 1-% nivån, ** = signifikant på 5-% nivån, * = signifikant på 10-% nivån.

Tabell 5. Utbildningsnivån bland samboende män och deras partner och dess betydelse för familjens benägenhet att flytta*Table 5. Educational level among cohabiting men, their spouses and the propensity to migrate*

Mannens utbildning	Partners utbildningsnivå		
	Förgymnasial	Gymnasial	Eftergymnasial
1970-talet			
Grundskola	0,54***	0,65***	0,65***
Gymnasium	0,74***	1	1,10
Högskola	0,96	1,19***	1,28***
1980-talet			
Grundskola	0,48***	0,62***	0,92
Gymnasium	0,90	1	1,34***
Högskola	1,34*	1,62***	2,12***
1990-talet			
Grundskola	1,14	0,87	1,21
Gymnasium	1,16*	1	1,39***
Högskola	1,61***	1,82***	1,96***

Not: Estimatn är erhållna efter kontroll för individernas ålder, födelseland, antal barn, boendeform samt lokal arbetslöshet. Referensgruppen är svenska män med gymnasial utbildning samboende med en partner med motsvarande utbildning.

*** = signifikant på 1-% nivån, ** = signifikant på 5-% nivån, * = signifikant på 10-% nivån.

Medan män med högskoleutbildning sammanboende med en partner med grundskoleutbildning hade betydligt högre benägenhet att flytta än om båda hade gymnasial utbildning, flyttade kvinnor med högre utbildning sammanboende med en partner med lägre utbildning i betydligt mindre omfattning än om båda hade gymnasial utbildning. Ett resultat som gäller för hela tidsperioden och som antyder att mannens utbildning kan ha varit av större betydelse för familjens flyttbeslut i familjer där utbildningsnivån varit mer ojämnt fördelad.

6 Diskussion och kommentarer

Om man bestämmer sig för att flytta eller för att stanna kvar beror ofta på en ganska komplicerad beslutsprocess. Många faktorer skall vägas mot varandra, fördelar vägas mot nackdelar. Ett beslut som det kan vara nog så komplicerat att komma fram till för de som lever ensamma men som blir än mer komplicerat när man har en partner att ta hänsyn till, och i synnerhet om båda arbetar och bidrar till hushållets ekonomi. Med barn i familjen blir det än fler faktorer att ta hänsyn till, flyttkostnaderna ökar, vilket kan leda till att man tackar nej till ett bra jobberbjudande om det innebär att hela familjen måste flytta.

Resultaten från denna undersökning visar att familjbildning, att få barn och separationer är händelser i människors liv som påverkar benägenheten att flytta över längre avstånd. Närvaron av familjeband är därmed av vital betydelse för människors beslut att flytta eller att stanna och resulterar i andra beslut än de som tas i ensamhushåll. Benägenheten att flytta minskar vid familjbildning och minskar sedan ytterligare efter ankomsten av det första, andra och tredje barnet. Minst benägna att flytta är familjerna efter det andra barnets födelse. Resultaten visar också att benägenheten att flytta ökar i samband med separationer.

Samtidigt som flyttningsbenägenheten har ökat hos unga män och kvinnor utan barn har benägenheten att flytta minskat bland barnfamiljer. Unga män med familj och barn var minst lika, om inte mer, benägna att flytta under 1970-talet. Ett mönster som bröts under 1980-talet och 1990-talet då män med familj och barn flyttade i betydligt mindre omfattning jämfört med män utan barn. Att barnfamiljernas flyttningsbenägenhet minskat under de senaste decennierna kan bero på att dagens kvinnor arbetar i en helt annan utsträckning än vad de gjorde för trettio år sedan.

I studien kontrolleras även för en mängd andra faktorer som kan tänkas påverka människors benägenhet att flytta - som ålder, utbildningsnivå, födelseland, var i Sverige man var bosatt, boendeform, hur länge man varit bosatt inom den nuvarande arbetsmarknadens ram samt den lokala arbetslöshetens utveckling.

Resultaten från dessa bakgrundsfaktorer visade att unga var mer rörliga än äldre och att högutbildade var mer benägna att flytta än

lågutbildade under samtliga studerade tidsperioder. Resultat som väl överensstämmer med vad man funnit i tidigare studier. Skattningarna visade även att den som en gång flyttat var mer benägen att flytta igen. Ju längre tid en person varit bosatt i den lokala arbetsmarknadens närhet, desto mindre troligt är det att hon eller han flyttar. Folk som köpt en bostadsrätt eller ett småhus var mindre benägna att flytta än de som levde i hyresrätter. Ett resultat som kan bero på att de som investerat i sitt boende har starkare lokal anknytning och därmed är mer benägna att stanna inom den lokala arbetsmarknaden.

Utvecklingen på den lokala arbetsmarknaden är fortfarande en viktig faktor för individers flyttbeslut. När arbetslösheten stiger på hemorten jämfört med arbetslösheten på andra presumtiva arbetsmarknader ökar människors benägenhet att flytta.

Idag arbetar både kvinnor och män och bidrar till familjens försörjning och kvinnorna behåller sin anknytning till arbetsmarknaden även när barnen är små. Med två förvärvsarbetande i hushållet ökar kraven på de lokala arbetsmarknaderna vilka måste vara tillräckligt breda och diversifierade för att kunna erbjuda jobb- och karriärmöjligheter för båda makarna i familjen.

Storstadsområdenas befolkningskoncentration hänger nära samman med att arbetsmarknaderna koncentrerats hit, och att de är tillräckligt diversifierade för erbjuda möjligheter för både kvinnor och män. Att allt fler unga och män och kvinnor bosatt sig i storstadsområden och bildat familj har lett till att ett ökat barnafödande i våra storstäder, SCB (2005:1). Storstadsområdenas befolkning har blivit allt yngre. I utflyttningsregionerna är situationen den omvända, här finns en minskade andel kvinnor och män i familjebildande åldrar och andelen äldre ökar. Flyttströmmarna har lett till påtagliga regionala skillnader i de lokala befolkningarnas åldersstruktur.

Barnfamiljernas minskade geografiska rörligheten kan i kombination med den ökade rörligheten bland de yngre ge upphov till långsiktiga regionala konsekvenser. Flyttströmmarna tenderar att förstärka snarare än att minska dagens regionala obalanser.

Medan regioner som domineras av inflyttning får en allt fördelaktigare befolkningssammansättning, dräneras glesbygd och industriorter på yngre arbetskraft. Regioner som domineras av utflyttning hamnar lätt i en negativ spiral. I dessa regioner finns som regel ett överskott av arbetssökande. Få vakanta platser och

sämre arbetsmarknadsutsikter har lett till utflyttning av framförallt den yngre arbetskraften. Yngre kvinnor har övergett orterna i större utsträckning än de unga männen och i flera av regionerna finns idag ett underskott av framförallt unga kvinnor. Samtidigt ökar andelen äldre. När andelen förvärvsarbetande minskar och andelen äldre ökar, minskar skatteunderlaget och det blir allt svårare att upprätthålla social service i form av daghem, förskolor, skolor, fritidsaktiviteter, vård och omsorg. Social service som är av stor betydelse för om orterna inte bara skall kunna locka till sig utan även lyckas med konststycket att behålla den yngre arbetskraften.

Referenslista

Andersson, G. & Schéele, S. (1998) *Från Glesbygd till Storstad? En kunskapsöversikt om flyttströmmar*. Svenska kommunförbundet.

Allison, P.D. (1995) *Survival Analysis Using the SAS System*. SAS Institute Inc., Gary, N.C.

Berggren K. & Härshammar, B. (1999) *Den geografiska rörligheten. Flyttmotiv och betydelse för sysselsättningen*, Ura 1999:9, Arbetsmarknadsstyrelsen.

Blossfeld, H_P., Hamerle, A. & Mayer, K.U. (1989) *Event History Analysis*. Lawrence Erlbaum Associates, Hillsdale, New Jersey.

Blossfeld, H-P. & Rowher, G. (1995) *Techniques of Event History Modeling*. Lawrence Erlbaum Associates, Hillsdale, New Jersey.

Cadwallader, M. (1992) *Migration and residential Mobility. Macro and Micro Approaches*. The University of Wisconsin Press.

Corman, D. (2001) *Success at work and in family life: Studies in selected western fertility and family dynamics*, Doktorsavhandling, Stockholms Demografiska enhet, Stockholms universitet.

Courseau, D. (1990) Migration, Family, and Career Life-Span Development and Behaviour, in Baltes, P.B., Feltman, D., L. & Lerner, R. M. ed. *Life-Span Development and Behaviour*, Vol. 10, Lawrence Erlbaum Associates, Publishers Hillsdales, New Jersey.

Cox, D.R. (1972) Regression models and life-tables. *Journal of the Royal Statistical Society*, Nr.34.

Edin, P-A. & Fredriksson, P. (2000) "LINDA Longitudinal Individual Data for Sweden", working paper 19, Nationalekonomiska institutionen, Uppsala Universitet.

Eliasson, K., Lindgren, U. & Westerlund, O. (2003) Geographical Labour Mobility: Migration or Commuting. *Regional Studies*, No.8.

Eliasson, K., Lindgren, U. & Westerlund, O. (2002) Flytta eller pendla? in Malmberg, G. ed. *Befolkningen spelar roll*. Gerum kulturgeografi, 2002:3, Umeå Universitet.

Fischer, P. A., Martin, R. & Straubhaar, T. (1997) Should I Stay or Should I Go? in Hamar T., Brochmann, G., Tamas, K. & Faist, T. eds. *International Mobility and Development*, Oxford International Publishers Ltd, Oxford.

Fischer, P. A., Martin, R. & Straubhaar, T. (1998) Why do People Stay?: The Insider Advantages Approach: Empirical Evidence from Swedish Labour Markets (Hamburg: *Reprint of CEPR-Discussion Paper No. 1952, University of the Bundeswehr Hamburg*).

Garvill, J., Malmberg, G. & Westin K. (2000) *Värdet av att flytta och stanna*. Bilaga till regionalpolitiska utredningen, SOU 2000:36.

Granqvist, L. och Persson, H. (1999a) "Gender differences in career opportunities in the wholesale and retail trade", in Persson, H. *Essays on Labour Demand and Career Mobility*, Doktorsavhandling, Institutet för social forskning, Stockholms universitet.

Granqvist, L. och Persson, H. (1999b) "Career mobility and gender" in Persson, H. *Essays on Labour Demand and Career Mobility*, Doktorsavhandling, Institutet för social forskning, Stockholms universitet.

Henz, U. & Sundström, M. (2001) Partner Choice and Women's Paid Work in Sweden. The role of Earnings. *European Sociological Review*, Nr.3.

Holmlund, B. (1984) *Labor Mobility. Studies of Labor Turnover and Migration in the Swedish Labor Market*. Industrins utredningsinstitut.

Israelsson, T., Strannefors T. & Tyden, H. (2003) *Geografisk rörlighet och arbetsgivarbyten*, Ura 2003:1, Arbetsmarknadsstyrelsen.

Jans, A-C, (2002) *Job losses and Notifications on the Swedish Labour Market*. Doktorsavhandling, Institutet för social forskning, Stockholms universitet.

Jans, A-C, (2005) Family relations, children and interregional mobility, 1970-2000. Working paper 2005:12, Institute for Futures Studies.

Lindgren, U. (2003) Who is the counter-urban mover? Evidence from the Swedish urban system. *International Journal of population Geography*.

Löfström, Å. (2003) När lillan kom till jorden ... Barnafödande och konjunktur under det sena 1990-talet. Studier i Nationalekonomi, nr 63, Umeå Universitet.

Mincer, J. (1978) Family migration decisions. *Journal of Political Economy*. 86, 749-73.

Myrdahl, G. (1957) *Economic theory and underdeveloped regions*. London: Duckworth.

Niedomysl, T. (2005) Re-examining migration motives in the Nordic countries with a focus on Sweden. Working paper nr 50, Institute for Housing and Urban research, Uppsala University.

Nordisk Ministerråd (2002) *Nöjda så in I Norden: Motiv och konsekvenser för de som flyttat och stannat i de nordiska länderna*, Nord 2002:6, København.

SCB (1991) Lokala arbetsmarknader och förvärvsregioner. Nya geografiska indelningar för regionala analyser. Information om arbetsmarknaden 1991:7

SCB (2002) Hur många barn får jag när jag blir stor? Barnafödande ur ett livsperspektiv, Demografiska Rapporter 2002:5.

SCB (2003) Flyttströmmar i Sverige, 1999-2001, Demografiska Rapporter 2003:2.

SCB (2003) Arbetslöshet och barnafödande, Demografiska Rapporter 2003:6.

SCB (2005) Bostaden, storstaden och barnfamiljen, Demografiska Rapporter 2005:1.

SOU 2003:37, Ökad rörlighet för sysselsättning och tillväxt.

Sjaastad, Larry A. (1962) "The Costs and Returns of Human Migration." *The Journal of Political Economy*.

Storrie, D. & Nättorp, B. (1997) "Starthjälp: Geografisk rörlighet 1978-1995 och en utvärdering av starthjälpen" Rapport nr 49 från Expertgruppen för arbetsmarknadspolitiska utvärderingsstudier (EFA), Arbetsmarknadsdepartementet, Stockholm.

Thoursie, A. (1998) *Studies on Unemployment Duration and on the Gender Wage Gap*. Doktorsavhandling, Institutet för social forskning, Stockholms universitet.

Westerlund, O. (2001) Arbetslöshet, arbetsmarknadspolitik och geografisk rörlighet, *Ekonomisk Debatt*, Nr.4.

Bilaga

Bilaga 1. Metod

Unga kvinnors och mäns benägenhet att flytta mellan lokala arbetsmarknader har analyserat med hjälp av hazard (risk) funktioner. Hazardnivån (multipliserat med dt) visar den ögonblickliga risken för att en individ som varit bosatt på en lokal arbetsmarknad fram till och med tidpunkten t , flyttar inom ett kort tidsintervall, $t + dt$, betingat av att individen varit bosatt på den lokala arbetsmarknaden fram till tidpunkten t .

Den händelsespecifika hazard/risk funktionen kan skrivas som:

$$\lambda(t) = \lim_{dt \rightarrow 0} \frac{\Pr(t \leq T < t + dt \mid T \geq t)}{dt} = \frac{f(t)}{1 - F(t)} = \frac{f(t)}{S(t)}$$

där T utgörs av tidsvariabeln för de händelser som studeras. I formeln representerar $F(t)$ fördelningsfunktionen för tidsvariabeln och $f(t)$ frekvensfunktionen.

I varaktighetsanalys studeras risken för en händelse, i det här fallet att individen flyttar, med hänsyn till den tid som individen varit under risk att flytta. Risken att individen flyttar beräknas genom att relatera andelen individer som flyttat, $f(t)$, inom ett litet tidsintervall, t till $t + dt$, till en riskmängd, $S(t) = 1 - F(t)$. Riskmängden, $S(t)$, är mängden av individer som fram till och med tidpunkten t , fortfarande bor kvar (ännu inte har flyttat) men som hypotetiskt löper risk att flytta. $\lambda(t)$, är i dessa modeller beroende av den tid som förflutit.

I studien används en semiparametrisk modell, en Cox proportional hazard model, skälet är att denna modell inte ställer några krav eller specificerar hur riskfunktionen beror av tiden. Modellen används för att skatta i vilken utsträckning benägenheten att flytta beror av observerade skillnader mellan olika kategorier av individer, se Cox (1972) och Blossfeld m.fl. (1989). I modellen ges risken för att individen flyttar, $\lambda(t)$, av produkten mellan en ospecificerad baselinefunktion, $h(t)$, och faktorer som specificerar påverkan från en vektor, $A(t)$, av olika bakgrundsvariabler:

$$\lambda(t) = h(t) \exp(A(t)\alpha).$$

Baselinefunktionen, som i det här fallet är ospecificerad, visar hur benägenheten (risken) att flytta varierar och förändras över tiden. Vektorn $A(t)$ representerar en vektor av individspecifika variabler, som även de kan bero av tiden. Skattning sker med hjälp av maximum likelihood estimering.

Ett viktig antagande i Cox-modellerna är att olika variabler antas ge proportionella skillnader i riskfunktionen. Antagandet innebär att effekterna av t.ex. högre utbildning ökar/minskar benägenhet att flytta i samma utsträckning oavsett vilken tidpunkten, hur länge individerna varit bosatta inom den lokala arbetsmarknaden, som beaktas. Med andra ord, om individer med högskoleutbildning har 20 procents högre risk att flytta relativt till individer med t.ex. gymnasieutbildning, så innebär det att högutbildade har 20 procents högre risk att flytta oavsett om de varit bosatta inom den lokala arbetsmarknaden under ett, fem eller tio år. Antagandet om proportionalitet är ett viktigt antagande som måste vara uppfyllt för en korrekt skattning av modellen.

Studien omfattar kvinnor och män i familjebildande åldrar, 20-44 år och omfattar ca: 100 000 individer.

Individernas följs under tre tidsperioder, under 1970-, 1980- och 1990-talet. Individerna följs därmed under 10 år, eller fram tills att de flyttar beroende på vad som först inträffar. De enheter som observeras i modellen är den tid, här mätt i månader, som kvinnor respektive män varit bosatta inom olika lokala arbetsmarknader.

En individ kan flytta flera gånger under en tidsperiod, som mest tre gånger. I modellen ingår barnafödandet som en tidsberoende variabel, vilket innebär att vi följer individerna dels under den tid de saknar barn, dels under deras tid som ett-, två- och trebarnsföräldrar. Alla analyser sker separat för kvinnor och män.

Bilaga 2

Tabell B1. Deskriptiv statistik, indelat mht om individerna flyttat eller ej

Tabell B2. Cox-regressioner, kvinnor 25-44 år, 20-24 år exkluderade

Tabell B3. Cox-regressioner, män 25-44 år, 20-24 år exkluderade

Tabell B1. Deskriptiv statistik, indelat mht om individerna flyttat eller ej

Table B1. Descriptive statistics, divided into stayers and movers

Variabler, % (procent, %)	1970-talet		1980-talet		1990-talet	
	Stannat	Flyttare	Stannat	Flyttare	Stannat	Flyttare
Kvinnor	48,8	48,1	49,2	48,7	49,4	49,8
Män	51,2	51,9	50,8	51,3	50,6	50,2
Ålder						
20-24	43,8	52,4	42,3	54,6	37,5	58,6
25-29	23,4	25,4	22,2	23,0	23,2	21,3
30-34	14,1	13,0	15,5	13,4	17,4	11,9
35-39	10,2	7,0	11,2	6,8	11,0	5,7
40-44	8,3	2,3	8,8	2,3	10,9	2,5
Medelvärde (std.avik.)	27,3 (6,89)	25,6 (5,55)	27,6 (7,05)	25,4 (5,66)	28,4 (7,17)	25,1 (5,62)
Födelseland						
Sverige	91,4	90,3	91,1	90,4	89,2	88,3
Norden	5,1	5,9	4,5	5,1	3,2	2,8
Västeuropa	1,0	1,0	0,8	0,9	0,8	0,7
Östeuropa	1,5	1,6	1,5	1,1	1,6	1,2
Sydeuropa	0,5	0,6	0,5	0,4	0,3	0,2
Övriga	0,6	0,5	1,7	2,0	4,8	6,8
Hemort						
Storstad	32,2	23,2	33,8	22,7	43,1	27,2
Norra Sverige	17,4	19,8	17,2	21,1	16,1	22,4
Mellan Sverige	24,6	28,6	23,6	28,0	23,0	28,7
Södra Sverige	25,8	28,4	25,4	28,2	17,8	21,7
Utb. Nivå						
Grundskola	45,5	39,5	28,9	19,1	17,6	12,7
Gymnasium	31,8	38,2	46,3	47,8	58,0	57,9
Högskola	11,8	13,6	18,3	26,4	22,6	26,8
Ej känt	10,9	8,7	6,6	6,7	1,8	2,6
Civilstånd						
Ogift	52,4	63,8	64,2	77,4	67,9	83,7
Gift	44,9	32,8	31,3	17,4	28,1	12,8
Skild	2,7	3,4	4,4	5,2	4,0	3,4
Antal barn						
Inga barn	19,8	48,2	23,9	61,2	25,3	71,1
1 barn	21,8	21,5	18,9	16,5	17,1	12,0
2 barn	38,5	20,1	35,9	14,2	36,9	10,5
3+ barn	19,9	10,2	22,3	8,1	20,7	6,3
Boendeform						
Hus	38,6	37,4	48,0	44,3	46,1	50,6
Bostadsrätt	12,9	11,4	10,2	9,2	13,4	9,7
Hysesrätt	48,6	51,2	41,8	46,6	40,5	39,7
Kvar i föd. län	51,2	35,9	53,0	30,0	53,4	33,3
Antal episoder	160 697	35 354	159 304	26 712	165 765	28 347

Tabell B2. Cox-regressioner, kvinnor 25-44 år, 20-24 år exkluderade
 Table B2. Cox-regressions, women aged 25-44, 20-24 years old excluded

	1970-talet	1980-talet	1990-talet
Alder			
25-29	1	1	1
30-34	0,379***	0,394***	0,357***
35-39	0,160***	0,126***	0,137***
40-44	0,061***	0,050***	0,056***
Utbildningsnivå			
Grundskola	0,389***	0,780***	0,983***
Gymnasium	1	1	1
Högskola	1,298***	1,629***	1,429***
Ej känt	0,805***	1,072	1,346**
Födelseland			
Sverige	1	1	1
Norden	1,205***	1,170***	1,003
Västeuropa	0,994*	0,983	0,927
Östeuropa	1,100	0,798**	0,819**
Sydeuropa	2,188***	1,350	0,810
Övriga	1,264***	1,268**	1,440***
Hemort			
Storstad	1	1	1
Norra Sverige	0,960	1,165***	1,097**
Mellan Sverige	1,367***	1,494***	1,302***
Södra Sverige	1,593***	1,587***	1,442***
Civilstånd			
Ogift	1,351***	1,304***	1,128***
Gift	1	1	1
Skild	1,774***	1,982***	1,720***
Antal barn			
Inga barn	1	1	1
1 barn	0,729***	0,620***	0,539***
2 barn	0,651***	0,453***	0,385***
3 eller fler barn	0,751***	0,586***	0,462***
Boendeform			
Hyreslägenhet	1	1	1
Småhus, bostadsrätt	0,776***	0,712***	0,695***
Lokal arbetslöshet	1,420***	1,234***	1,219***
Log Likelihood	-99 146,1	-71 583,4	-71 501,1
Antal episoder	70 601	68 949	75 677

Not: *** = signifikant på 1-% nivån, ** = signifikant på 5-% nivån, * = signifikant på 10-% nivån.

Tabell B3. Cox-regressioner, män 20-44 år, män 20-24 år exkluderade
 Table B3. Cox-regressions, men aged 20-44, med aged 20-24 excluded

	1970-talet	1980-talet	1990-talet
Alder			
25-29	1	1	1
30-34	0,424***	0,418***	0,371***
35-39	0,180***	0,149***	0,146***
40-44	0,068***	0,062***	0,065***
Utbildningsnivå			
Grundskola	0,628***	0,648***	0,871***
Gymnasium	1	1	1
Högskola	1,131***	1,746***	1,641***
Ej känt	0,765***	0,966**	1,269***
Födelseland			
Sverige	1	1	1
Norden	1,303***	1,299***	1,263***
Västeuropa	1,103	1,516***	1,313***
Östeuropa	1,217****	1,003	1,118
Sydeuropa	1,483***	0,921	1,377**
Övriga	1,203***	1,611***	2,147**
Hemort			
Storstad	1	1	1
Norra Sverige	1,105***	1,296***	1,080**
Mellan Sverige	1,486***	1,656***	1,424***
Södra Sverige	1,670***	1,816***	1,610***
Civilstånd			
Ogift	1,435***	1,299***	1,131**
Gift	1	1	1
Skild	2,089***	2,095***	1,757***
Antal barn			
Inga barn	1	1	1
1 barn	0,917***	0,780***	0,711***
2 barn	0,830***	0,568***	0,518***
3 eller fler barn	0,961	0,745***	0,607***
Boendeform			
Hyreslägenhet	1	1	1
Småhus, bostadsrätt	0,733***	0,663***	0,696***
Lokal arbetslöshet	1,444***	1,235***	1,239***
Log Likelihood	-123 345,2	-87 583,7	-84 739,2
Antal episoder	79 585	94 572	81 435

Not: ***= signifikant på 1-% nivån, ** = signifikant på 5-% nivån, * = signifikant på 10-% nivån.

In English

Summary

During the last three decades, there has been a rapid increase in female labor force participation rates. This increase has gradually changed the family concept. Today, women and men both work and contribute to family earnings so that dual-earner households have become the rule rather than single-earner households. A popular view is that the growth in female labor supply has reduced the incentives to migrate for families where both spouses work. With both spouses working migration decisions become a complicated process. In particular if both spouses are to find new jobs, regions must be diversified enough to offer career opportunities for both spouses. Children are generally supposed to trigger local migration, but to decrease long-distance migration.

The objective of this paper is to examine how family formation, the arrival of children and family dissolution have influenced migration rates during the period 1970-2000. Determinants of migration are analyzed using Cox proportional hazard regressions. The empirical analysis is based on the longitudinal database LINDA, expanded with information on births and when geographical moves took place in time.

According to the results family formation, the presence of children and family dissolutions have all been important for the interregional migration patterns in Sweden during the last three decades. The presence of family ties thereby seems to be of vital importance for the decision to migrate. The findings indicate that family formation and the presence of children lower the propensity to migrate while family dissolution seems to trigger migration. Furthermore, while the estimations indicate that migration propensities have increased for young men and women without children, they also indicate that migration propensities have decreased among men and women with families, and in particular for men and women with children over the three last decades. This finding might be related to the rapid increase in female labor force participation rates during the last three decades.

List of tables

Table 1. Cox-regressions, women aged 20-44

Table 2. Cox-regressions, men aged 20-44

Table 3. The effect of childbearing in the original model and in a model where those who became parents more than one year earlier were excluded from observation

Table 4. Educational level among female cohabitants, their spouses and the propensity to migrate

Table 5. Educational level among male cohabitants, their spouses and the propensity to migrate

Appendix

Table B1. Descriptive statistics, divided into stayers and movers

Table B2. Cox-regressions, women aged 25-44, 20-24 years old excluded

Table B3. Cox-regressions, men aged 20-44, med aged 20-24 excluded

List of graphs

Figure 1. Labor force participation rates, women and men 1964-2004

Figure 2. The number of local labor markets, 1970-2003

Figure 3. The share of women still living in the labor market

Figure 4. The share of men still living in the labor market

Figure 5. Interregional migration rates between counties, women, 1970-2004. Percent

Figure 6. Interregional migration rates between counties, men, 1970-2004. Percent

Figure 7. The educational level among the female population, 16-64

Figure 8. The educational level among the male population, 16-64

A note of thanks

We would like to express appreciation to our survey respondents – the people, enterprises, government authorities and other institutions of Sweden – with whose cooperation Statistics Sweden is able to provide reliable and timely statistical information meeting the current needs of our modern society.

Demografiska publikationer

- 1998 Barns vardag – tioåringar om skolan och fritiden. Barnombudsmannen och SCB
- 1999 Från folkbrist till en åldrande befolkning – glimtar ur en unik befolkningsstatistik under 250 år. Fakta inför 2000-talet. SCB
- 2001 Upp till 18 – Fakta om barn och ungdom 2001. Barnombudsmannen och SCB
- 2002 Upp till 18 – Fakta om barn och ungdom 2002. Barnombudsmannen och SCB
- 2003 Upp till 18 – Fakta om barn och ungdom 2003. Barnombudsmannen och SCB
- 2004 Upp till 18 – Fakta om barn och ungdom 2004. Barnombudsmannen och SCB

Demografiska rapporter

- 1998:1 Barnafödande och sysselsättning – Upp- och nedgången i fruktsamheten 1985–1997
- 1999:1 Barnfamiljer 1997 – om familjesammansättning och separationer
- 1999:2 Befolkningsutvecklingen under 250 år – Historisk statistik för Sverige
- 1999:3 Barn och deras familjer 1998 – om familjesammansättning, separation mellan föräldrar, boende, inkomster, barnomsorg och föräldrars sysselsättning
- 2000:1 Sveriges framtida befolkning
- 2000:2 Barn och deras familjer 1999
- 2001:1 Varför föds det så få barn?
- 2001:2 Arbetsmarknadsstatus och fruktsamhet
- 2001:3 Livslängden i Sverige 1991–2000
- 2002:1 Barnens del av kakan
- 2002:2 Barn och deras familjer 2000
- 2002:3 Livslängd, hälsa och sysselsättning
- 2002:4 Befolkningsåret 2001
- 2002:5 Hur många barn får jag?
- 2002:6 Arbetskraftsinvandring – en lösning på försörjningsbördan?
- 2002:7 Mammor och pappor – om kvinnors och mäns föräldraskap
- 2003:1.1 Barn och deras familjer 2001. Del 1: Tabeller
- 2003:1.2 Barn och deras familjer 2001. Del 2: Texter och diagram
- 2003:2 Flyttströmmar i Sverige 1999–2001
- 2003:3 Befolkningsåret 2002
- 2003:4 Sveriges framtida befolkning – Befolkningsframskrivning för åren 2003–2050
- 2003:5 Sveriges framtida befolkning 2003–2020. Svensk och utländsk bakgrund
- 2003:6 Arbetslöshet och barnafödande
- 2003:7 Barn och deras familjer 2002
- 2004:1 Barnens tid med föräldrarna
- 2004:2 Vad påverkar sjukskrivningarna?
- 2004:3 Barn och deras familjer 2003
- 2004:4 Dödlighet efter utbildning, boende och civilstånd
- 2004:5 Efterkrigstidens invandring och utvandring
- 2005:1 Bostaden, storstaden och barnfamiljen
- 2005:2 Barn och deras familjer 2004
- 2005:3 Familjens betydelse för rörligheten på arbetsmarknaden

Familjens betydelse för rörligheten på arbetsmarknaden

Sedan mitten av 1960-talet har kvinnors deltagande på arbetsmarknaden ökat snabbt, och i dag arbetar kvinnor i nästintill samma omfattning som män. Få kvinnor lämnar arbetsmarknaden i samband med att de bildar familj och får barn, och de behåller sin anknytning även när barnen är små.

Att både kvinnor och män arbetar i en helt annan utsträckning i dag än för 30 år kan ha minskat benägenheten att flytta över längre avstånd och kanske i synnerhet efter det att man bildat familj och fått barn. Att flytta blir mer komplicerat när båda makarna i familjen arbetar. Oavsett vad man i familjen bestämmer sig för, att flytta eller att stanna, så kommer det att påverka såväl mannens som kvinnans framtida jobb- och karriärmöjligheter och med barn i familjen blir det än mer faktorer att ta hänsyn till.

I denna rapport undersöks hur människors benägenhet att flytta har påverkats av familjebildning, barnafödande och separationer under de senaste 30 åren.

Resultaten visar att de beslut som fattas i familjer med två förvärvsarbetande skiljer sig från de beslut som tas i ensamhushåll. Familjebildning, likväl som ankomsten av barn, minskar benägenheten att flytta, medan separationer ökar den. Resultaten visar även att barnfamiljer blivit allt mindre benägna att flytta. Ett resultat som kan bero på att dagens kvinnors arbetar i en helt annan utsträckning än för 30 år sedan.

ISSN 0283-8788
ISBN 91-618-1303-6

SCB:s Publikationstjänst: e-post: publ@scb.se, tfn 019-17 68 00, fax 019-17 64 44, 701 89 Örebro.

SCB:s Information och bibliotek: Information: e-post: information@scb.se, tfn 08-506 948 01, fax 08-506 948 99, Bibliotek: e-post: library@scb.se, tfn 08-506 950 66, fax 08-506 940 45.

Vi har även försäljning över disk, besöksadress: SCB, Biblioteket, Karlavägen 100, Stockholm.

Statistics Sweden's Publication Services: e-mail: publ@scb.se, phone +46 19 17 68 00, fax +46 19 17 64 44, SE-701 89 Örebro, Sweden.

Statistics Sweden's Information and Library: Information: e-mail: information@scb.se, phone +46 8 506 948 01, fax +46 506 948 99, Library: e-mail: library@scb.se, phone +46 8 506 950 66, fax +46 8 506 940 45.

We also offer over-the-counter sales on our premises: Statistics Sweden, Library, Karlavägen 100, Stockholm, Sweden